



FACULDADE DE CIÊNCIAS GERENCIAIS ALVES FORTES

**PROJETO INSTITUCIONAL**

**PARA OFERTA DE CURSOS NA**

**MODALIDADE DE ENSINO A DISTÂNCIA**



FACULDADE DE CIÊNCIAS GERENCIAIS ALVES FORTES

## Sumário

<b>Introdução .....</b>	<b>4</b>
Objetivo Geral .....	4
Objetivos Específicos .....	4
<b>1. Abrangência Geográfica da oferta da oferta na modalidade a distância.....</b>	<b>5</b>
1.1. Características Regionais.....	5
1.2. Área de atuação.....	6
<b>2. Relação de Polos EaD previstos para a vigência do PDI.....</b>	<b>9</b>
<b>3. Infraestrutura .....</b>	<b>10</b>
3.1. Infraestrutura Física .....	10
3.1.1. Pavimento Térreo .....	10
3.1.2. Primeiro Pavimento .....	11
3.2. Infraestrutura Tecnológica.....	12
3.2.1. Link de Internet .....	12
3.2.2. Rede de dados cabeada .....	12
3.2.3. Rede de dados Wireless .....	13
3.2.4. Energia Elétrica .....	13
3.2.5. Sistema de Registro Acadêmico Universus.....	13
3.2.6. Site Institucional .....	15
3.2.7. Ambiente Virtual de Aprendizagem “Black Board” .....	15
3.2.8. Plataforma “Biblioteca A” .....	16
3.2.9. Plataforma “Minha Biblioteca” .....	16
3.3. Infraestrutura de Pessoal.....	17
<b>4. Previsão da capacidade de atendimento do público alvo.....</b>	<b>20</b>
<b>5. Metodologia de ensino .....</b>	<b>21</b>
5.1. Flexibilidade dos Componentes Curriculares .....	21
5.2. Interdisciplinaridade .....	22
5.3. A convergência dos modelos de ensino presencial e a distância.....	22
5.4. A proposta do Ensino Híbrido: a inovação disruptiva no ensino superior .....	24
5.5. Utilizando as metodologias ativas e a educação a distância.....	26
5.6 Os encontros presenciais semanais e as atividades de tutoria .....	27
<b>6. Inovações pedagógicas e tecnológicas .....</b>	<b>30</b>
6.1. A Sala de aula invertida.....	30
6.2. A aprendizagem por projetos.....	30
6.3. Calendário Acadêmico.....	30
6.4. O uso de QR Code .....	31
6.5. Outras inovações.....	31



FACULDADE DE CIÊNCIAS GERENCIAIS ALVES FORTES



## **Introdução**

### **Objetivo Geral**

A EaD tem como principais propósitos a democratização do conhecimento e a contribuição para o desenvolvimento humano, individual e coletivo, possibilitando a qualificação profissional de uma maior parcela da população, oferecendo um ensino de qualidade, dinâmico, completo e eficiente através de meios tecnológicos como a internet, vídeo-aulas, podcasts, entre outros. Funciona com a integração entre o professor/tutor e o aluno. Eles não se comunicam somente de forma pessoal, mas mantem de forma on-line um contato constante e eficiente, que faz do ensino completo e eficaz.

### **Objetivos Específicos**

- Oferecer cursos de graduação na modalidade a distância, contemplando as necessidades de educação da comunidade, com garantia de qualidade;
- Desenvolver e aprimorar seus projetos pedagógicos à luz da Legislação vigente em Educação a Distância;
- Oferecer cursos de extensão universitária na modalidade a distância;
- Desenvolver cursos de formação profissional, visando atender à necessidade de formação permanente e continuada imposta pelo mercado, aproximando a academia da comunidade local e remota, utilizando a atividade de e-learning, colaborando com a formação em serviço de grande parcela da população que não pode ou não tem disponibilidade de frequentar presencialmente um curso de graduação;
- Desenvolver uma política de contratação de professores/tutores levando em consideração a formação, qualificação na área do conhecimento que irá atuar, além de experiência em docencia e tutoria.
- Desenvolver políticas permanentes, junto aos docentes, de capacitação por meio de cursos de especialização.
- Incentivar a participação dos docentes da EaD em eventos, locais, regionais, nacionais e internacionais.



FACULDADE DE CIÊNCIAS GERENCIAIS ALVES FORTES

## 1. Abrangência Geográfica da oferta da oferta na modalidade a distância

### 1.1. Características Regionais.

A Zona da Mata Mineira, mais precisamente o município de Além Paraíba é uma região marcada por fatores culturais, geográficos, estruturais e econômicos que precisam ser destacados.

A IES está situada no município de Além Paraíba, na divisa com a região norte fluminense. Sua localização privilegiada promove o atendimento de vários municípios, dentre eles: Sapucaia, Teresópolis, Carmo, Sumidouro, Cantagalo, Santa Maria Madalena, Cachoeira de Macacu, Macuco, Cordeiro, Três Rios, Pirapitinga, Volta Grande, Estrela Dalva, Santo Antônio de Aventureiro, Mar de Espanha, Senador Côrtes, Leopoldina, São José do Vale do Rio Preto e outros circunvizinhos, encontrando os munícipes, na FACE-ALFOR, por meio de educação superior de qualidade, a oportunidade de desenvolverem habilidades; compreensão do mundo; capacidade de gerar autonomia; renda e bem-estar. Centenas de alunos já se formaram pela IES e hoje, inseridos no mercado de trabalho, contribuem para o desenvolvimento da sociedade local e regional.

Em relação aos fatores culturais, historicamente, ao longo do século XIX, a Zona da Mata Mineira se destacou como uma região possuidora de um significativo plantel de escravos, que migraram das zonas auríferas para as lavouras que foram se estabelecendo de acordo com as demandas produtivas próprias da dinâmica da economia cafeeira e, de acordo com informações do IBGE “as correntes migratórias, provocadas pelo fim do Ciclo do Ouro, em meados do século XIX, visavam a exploração da lavoura e ao estabelecimento de relações comerciais entre o interior e os núcleos urbanos mais próximos ao litoral”<sup>1</sup>.

Trabalhos importantes e recentes da historiografia sobre o assunto, como os de Rômulo Andrade, Jonis Freire, Elione Guimarães, Vitória Schettini e Fernando Lamas<sup>2</sup>, assinalam a contribuição dos escravos e ex-escravos para a formação da população da região, especificamente a população de algumas cidades que dela fazem parte e Além Paraíba se destaca neste cenário.

---

<sup>1</sup><http://cidades.ibge.gov.br/painel/historico.php?lang=&codmun=310150&search=minas-gerais|alem-paraiba|infograficos:-historico> [capturado em 02/05/2014]

<sup>2</sup>ANDRADE, Rômulo Garcia de, Família escrava e estrutura agrária nas Minas Gerais oitocentista. Revista População e Família. nº 1, p.181-210, jan-jun. São Paulo, Humanistas/CEDHAL, 1998. FREIRE, Jonis. Escravidão e Família Escrava na Zona da Mata Mineira Oitocentista. Tese de doutorado. UNICAMP, 2009. GUIMARÃES, Elione Silva. Criminalidade entre municípios e comunidade escrava no contexto de grandes fazendas da zona da mata mineira, 1850-1888. X Seminário de Economia Mineira, 2002. ANDRADE, Vitória Fernanda Schettini de. Os sertões de São Paulo do Muriaé: Terra, Riqueza e Família na Zona da Mata Mineira (1946-1888). Tese de Doutorado. Rio de Janeiro, UFRRJ, 2011. LAMAS, Fernando Gaudereto; SARAIVA, Luiz Fernando; ALMICO, Rita de Cássia. A Zona da Mata Mineira: Subsídios para uma Historiografia.



FACULDADE DE CIÊNCIAS GERENCIAIS ALVES FORTES

Muitas fazendas produtoras de café concentraram centenas de escravos e estes, foram, ao longo do tempo, constituindo famílias, responsáveis por contribuírem para a diversidade étnica da Zona da Mata Mineira. Após a lei de 1850 que proibiu o fim do tráfico transatlântico, a mão de obra escrava, continuou suprimindo as necessidades econômicas e, ao contrário do que um dia se chegou a afirmar, a região da Zona da Mata Mineira, não assistiu uma crise por falta de “braços” para a produção de café, graças ao crescimento natural dos cativos, o que acena para a existência de um grande contingente de escravos.

Percebe-se, no entanto, que a região concentra hoje, um grande número de afrodescendentes o que enriquece a cultura local, cujo processo de miscigenação remonta os primeiros marcos de ocupação e povoamento da região.

Mesmo após o processo que culmina na abolição da escravidão, muitas famílias de ex-escravos permaneceram na região contribuindo para o desenvolvimento econômico da cidade de Além Paraíba e redondezas.

## **1.2. Área de atuação.**

A IES está situada no município de Além Paraíba - MG, Zona da Mata Mineira, divisa com a região norte fluminense, sua localização privilegiada promove o atendimento de vários municípios.

Encontrando esses munícipes, na Faculdade de Ciências Gerenciais Alves Fortes, por meio de educação superior de qualidade, a oportunidade de desenvolverem habilidades; compreensão do mundo; capacidade de gerar autonomia; renda e bem-estar. Centenas de alunos já se formaram pela IES e hoje, inseridos no mercado de trabalho, contribuem para o desenvolvimento da sociedade local e regional. Dessa maneira, a Faculdade de Ciências Gerenciais Alves Fortes proporciona, através de seus serviços educacionais, igualdade de oportunidades.

No que tange as questões geográficas, Além Paraíba está localizada no entroncamento das Rodovias BR-393 e BR-116, o que torna essa região um local estratégico para muitas empresas ligadas as área de transporte rodoviário e distribuidores comerciais, é interessante lembrar ainda que a poucos quilômetros de distância encontra-se a Rodovia BR-040, o que facilita ainda mais o escoamento de toda a produção regional e promove a circulação e a integração das pessoas.

Em relação aos aspectos econômicos, se destacam no município de Além Paraíba o comércio e a prestação de serviços, acordo com IBGE(2016), maior gerador de receita no município.



Cidade	UF	População Estimada	Matrículas no fundamental	Matrículas no médio	Número de Empresas Ativas
Além Paraíba	MG	35.321	4259	1055	1.455
Areal	RJ	12.471	1392	324	525
Argirita	MG	2.751	315	100	44
Bicas	MG	14.431	1807	366	606
Bom Jardim	RJ	27.269	3703	816	804
Cantagalo	RJ	20.177	2391	572	636
Carmo	RJ	18.755	2184	599	484
Cataguases	MG	74.691	7484	2137	2.370
Chiador	MG	2.702	405	77	41
Comend. Levy Gasparian	RJ	8.544	1181	217	440
Cordeiro	RJ	21.806	2629	747	821
Duas Barras	RJ	11.454	1468	356	254
Estrela Dalva	MG	2.361	292	101	41
Laranjal	MG	6.786	659	160	247
Leopoldina	MG	52.532	6364	1935	1.718
Macuco	RJ	5.574	1132	274	209
Mar de Espanha	MG	12.725	1390	390	452
Maripá de Minas	MG	2.959	362	150	97
Pequeri	MG	3.310	404	113	133
Pirapetinga	MG	10.731	1163	238	285
Recreio	MG	10.514	988	281	266
Santa Maria Madalena	RJ	10.417	1137	192	278
Santana do Deserto	MG	3.971	484	119	71
Santo Antônio de Pádua	RJ	42.359	4994	1810	1.418
São José do V. do Rio Preto	RJ	21.670	2540	555	516
São Sebastião do alto	RJ	9.326	925	209	172
Sapucaia	RJ	18.205	2355	705	529
Senador Cortes	MG	2.007	329	100	55
Sto Antonio do Aventureiro	MG	3.602	446	179	65
Sumidouro	RJ	15.577	1956	318	258
Teresópolis	RJ	180.886	21642	5534	5.185
Traiano de Moraes	RJ	10.611	1405	361	195
Três Rios	RJ	81.453	11233	3154	2.832
Volta Grande	MG	5.243	562	232	118
<b>Totais</b>		<b>763.191</b>	<b>91.980</b>	<b>24.476</b>	<b>23.620</b>





FACULDADE DE CIÊNCIAS GERENCIAIS ALVES FORTES

## **2. Relação de Polos EaD previstos para a vigência do PDI**

A implantação do Polo Sede no município de Além Paraíba/MG está alinhada com a missão institucional da IES que é contribuir para o desenvolvimento regional, através das relações com o saber, formando profissionais com valores éticos e de competência múltiplas, gerando soluções criativas, capazes de estender a comunidade em que vive, o conhecimento técnico científico, cultural, educacional e social, intervindo na sociedade e fortalecendo os ideais de liberdade e democracia.

O Polo Sede na cidade de Além Paraíba, além de concentrar toda a estrutura administrativa e profissional da Faculdade de Ciências Gerenciais Alves Fortes situa-se em posição geográfica privilegiada permitindo que pessoas de mais de 30 municípios tenham condições de frequentá-lo ao menos uma vez por semana. Outro ponto importante a se ressaltar é que o processo de deslocamento de muitos acadêmicos para o Polo Sede na cidade de Além Paraíba é gratuito, já que existem parcerias firmadas entre a Fundação Educacional de Além Paraíba e diversas prefeituras da região para a disponibilização de transporte público para os acadêmicos.

Não estão previstos, para a vigência do PDI (2019-2023) a abertura de polos EaD.



### **3. Infraestrutura**

#### **3.1. Infraestrutura Física**

A Faculdade de Ciências Gerenciais Alves Fortes, situada na Avenida Augusto Perácio, nº 50, Bairro São Luiz, às margens da BR 116, na cidade de Além Paraíba –MG, ocupa um espaço de aproximadamente 8.500mts<sup>2</sup>, sendo de área construída um prédio de 02 pavimentos com 1.729mts<sup>2</sup>, cantina, guarita, laboratórios onde abriga 03 cursos: Administração de Empresas, Direito e Engenharia Civil.

##### **3.1.1. Pavimento Térreo**

###### 3.1.1.1. Biblioteca

A biblioteca possui uma área total de 160m<sup>2</sup>, com sala individual para estudo em grupo, uma mesa com 12 cadeiras, 8 baias para estudo individual, 8 mesas com 4 cadeiras, 6 computadores com internet banda larga, para consulta dos alunos, Wireless, balcão para atendimento com computador, impressora, mesa e cadeira e ao fundo o acervo com 1418 títulos e 2956 exemplares.

A biblioteca conta com Periódicos impressos e com uma lista de periódicos on-line disponíveis gratuitamente aos alunos.

A Biblioteca, está sob a responsabilidade de uma Bacharel em Biblioteconomia, Sra. Marly Pedercini Marinho de Rezende inscrita no CRB6 sob o nº2062, sendo depositária de todo material bibliográfico e outros meios, A biblioteca como órgão suplementar está vinculada diretamente à Direção da IES. (Possui regulamento próprio)

###### 3.1.1.2. Salas de Aula

- 1 salas de aula com 73mts<sup>2</sup>, equipada com uma mesa, cadeiras, quadro branco, Data Show; climatizada com ventiladores, Wireless;
- 4 salas de aula com 45mts<sup>2</sup> cada, equipadas, cada uma, com uma mesa, cadeiras, quadro branco, Data Show; climatizada com ventiladores, Wireless;
- 2 salas de aula com 59mts<sup>2</sup> cada, equipadas, cada uma, com uma mesa, cadeiras, quadro branco, Data Show; climatizada com ventiladores, Wireless;

###### 3.1.1.3. Outras instalações

- 1 sala de 7,5mts<sup>2</sup> para o Núcleo Docente Estruturante – NDE, equipada com mesa cadeiras, climatizada com ventiladores de teto, Wireless;
- 1 sala de 7,5mts<sup>2</sup>, ocupada pela direção da IES, equipada com mesa, cadeiras, climatizada com ventilador, Wireless;
- 1 sala de 14mts<sup>2</sup> para o Help Desk (atendimento alunos e professores) equipada com 02



FACULDADE DE CIÊNCIAS GERENCIAIS ALVES FORTES

mesas; cadeiras, 2 computadores, 1 impressora, 6 arquivos com pasta de alunos e professores, climatizado com ventiladores, Wireless.

- 1 sala de 8mts<sup>2</sup> para Xerox, climatizada com ventilador e equipada 2 máquinas de Xerox (terceirizadas).
- 01 banheiro adaptado para portadores de necessidade especiais.
- 02 banheiros masculino e feminino com uma bancada de granito, torneira, espelho 03 cabines cada, sendo que, o de masculino ainda consta com 3 mictórios
- 1 hall de 16mts para circulação onde consta um elevador para acesso ao primeiro pavimento e uma saída com rampa para cantina.

### **3.1.2. Primeiro Pavimento**

#### 3.1.2.1. Salas de Aula

- 1 sala de aula com 160mts<sup>2</sup>, equipada com uma mesa, cadeiras, quadro branco, Data Show; climatizada com ventiladores, Wireless.
- 2 salas de aula de 45mts<sup>2</sup> cada, equipadas com uma mesa, cadeiras, quadro branco, Data Show; climatizada com ventiladores, Wireless.
- 2 salas de aula de 73mts<sup>2</sup> cada, equipadas com uma mesa, cadeiras, quadro branco, Data Show; climatizada com ventiladores, Wireless.
- 1 salas de aula de 59mts<sup>2</sup>, equipadas com uma mesa; cadeiras; quadro branco; Data Show; climatizada com ventiladores, Wireless.
- 1 brinquedoteca, de 45mts<sup>2</sup>, equipadas com uma mesa, cadeiras, quadro branco, Data Show; climatizada com ventiladores, rede Wireless e brinquedos didáticos e pedagógicos.

#### 3.1.2.2. Salas de coordenação e professores

- Sala de 30mts<sup>2</sup> destinada a coordenação com gabinetes individuais para os coordenadores, com mesa, cadeiras, climatizada; armários, prateleiras e Wireless
- 1 sala de 27mts<sup>2</sup> destinada aos professores, com geladeira, 2 sofás, mesa com 10 cadeiras, climatizada, armário; varanda; uma mesa com terminal para consultas, Wireless.
- 1 sala de 9mts<sup>2</sup> destinada para gabinete individual para professores, climatizada, com mesa, 01 cadeiras e armário, Wireless.

#### 3.1.2.3. Outras instalações

- 1 laboratório de informática com 60mts<sup>2</sup>, climatizada com 30 gabinetes Mimax c/fonte, Processador Sempron 2650 Dual – Core, HD 500GB, Memória 4 GB DDR3, Placa Mãe Asrock Amib- M, Licença Windows 7 Professional, Mouse Óptico, Teclado USB, tela plana; licença Office, todos ligados a banda larga.
- Uma sala de 14mts<sup>2</sup> destinada a CPA, climatizada, 02 mesas, cadeira, e uma mesa



FACULDADE DE CIÊNCIAS GERENCIAIS ALVES FORTES

redonda vidro para reuniões.

- Um hall de 10mts<sup>2</sup> para circulação e saída do elevador, com 2 bebedouros, e uma escada.
- 2 banheiros com 22mts<sup>2</sup> (masculino e feminino) com uma bancada de granito, torneira, espelho; 3 cabines cada, sendo o de masculino ainda consta com 03 mictórios.
- 1 cozinha de 5mts<sup>2</sup>, com fogão, frigobar, armário, pia de granito com torneira
- 3.1.3. Estruturas externas
- Laboratório de Engenharia de 36mts<sup>2</sup> (Lista de Equipamentos anexo).
- Laboratório de Engenharia de 160mts<sup>2</sup> (Lista de Equipamentos anexo).
- Cantina com 29mts<sup>2</sup>.
- Guarita de segurança com 4mts<sup>2</sup>.
- Vestiário de 18mts<sup>2</sup> destinado ao Campo/quadra de esportes, com chuveiro, pias e vasos sanitários.
- Campo de futebol com 1.125mts<sup>2</sup>. Gramado, iluminado, com traves de gol.
- Quadra de esportes com 459mts<sup>2</sup>.
- Área para estacionamento de professores com 148,50mts<sup>2</sup>.
- Área para estacionamento dos alunos com 2.626mts<sup>2</sup>.
- Pista de atletismo com 174mts<sup>2</sup>.
- Espaço de convivência com 693mts<sup>2</sup>.

## **3.2. Infraestrutura Tecnológica**

### **3.2.1. Link de Internet**

A Faculdade de Ciências Gerenciais Alves Fortes possui 240MB de link de internet dedicados. O link de internet é fornecido pela G2 Telecom, é dividido em duas partes, 120 MB exclusivos dedicados para os alunos e 120MB para os setores administrativos.

### **3.2.2. Rede de dados cabeada**

A FEAP mantém rede cabeada para os computadores do laboratório de informática, para os computadores de uso dos técnicos administrativo e professores. A rede principal da FEAP, conta com uma infra-estrutura de redundância para backup, trata-se de um segundo canal de transmissão que assume o tráfego da rede caso o canal primário seja interrompido. A alteração entre canais é feita automaticamente, sem que seja necessária a intervenção humana e quando o canal primário é recuperado o tráfego volta a passar por ele.

Toda estrutura é monitorada via equipamentos Microtick, que realiza o monitoramento ativo de todos os enlaces e equipamentos da rede.

Quando há necessidade de substituição, a equipe de TI da Faculdade de Ciências Gerenciais Alves



FACULDADE DE CIÊNCIAS GERENCIAIS ALVES FORTES

Fortes dispõe dos recursos necessários para troca de equipamentos como:

- Cabos de Rede e RJ45
- Switchs de 4/8/16/32 portas
- Unifis
- Roteadores
- Microtick Reserva
- Entre outros equipamentos para recuperação da infra-estrutura.

Como plano de contingência, o tempo resposta para soluções de problemas em qualquer ponto da rede é de no máximo 1 (uma) horas após a identificação do problema.

- Substituição de cabos de rede (em média 30 minutos dependendo da metragem)
- Unifis e Roteadores (5 minutos, os backups já se encontram prontos para troca)
- Troca de Switchs de Rede (em média de 10 minutos após a identificação)

### **3.2.3. Rede de dados Wireless**

A FEAP mantém 7 Uni-Fis (equipamento para cobertura wireless de alta demanda para redes em constante expansão) para acesso dos alunos a rede de internet para acesso ao Ambiente Virtual de Aprendizagem, a Biblioteca Digital, ao Site Institucional e pesquisas diversas. A rede Wireless de alto desempenho cobre todas as dependências da Instituição.

### **3.2.4. Energia Elétrica**

O fornecimento de energia elétrica é realizado pela Energisa Minas Gerais. A empresa está entre as 5 (cinco) melhores distribuidoras de energia elétrica do país, de acordo com relatório divulgado pela Agência Nacional de Energia Elétrica (ANEEL) em 2019, e atende em plenitude as demandas da Faculdade de Ciências Gerenciais Alves Fortes, tanto em qualidade quanto em capacidade de expansão do consumo.

Nas instalações prediais da Faculdade de Ciências Gerenciais Alves Fortes os equipamentos mais sensíveis a quedas de energia, como servidores, switchs, etc são atendidos por Nobreaks que suportam quedas temporárias do fornecimento de energia elétrica. Além disso, em pontos estratégicos do campus, como corredores, escadas, etc, existem luzes de emergência para a iluminação do local em casos de interrupção no fornecimento de energia.

### **3.2.5. Sistema de Registro Acadêmico Universus**

O Sistema de Registro Acadêmico Universus é projetado para suportar um grande número de processamentos simultâneos e fornece, às IES, a rapidez de respostas em termos de Tecnologia de Informação.



### Funcionalidades:

- Controle de cursos ofertados, inclusive com conteúdo a distância, independente de sua duração, como graduação, pós-graduação (Lato Sensu e Stricto Sensu), extensão, sequenciais etc;
- Plano de Oferta de Vagas em regimes seriados e/ou por disciplina, com respectivos docentes disponíveis, com impressão automática de pautas das turmas e diários de classe;
- Entrada de notas e faltas pelo setor de registro acadêmico ou diretamente pelos docentes;
- Controle de ingresso por processo seletivo, portador de diploma, transferência externa oriunda de outra IES ou por Ex Officio etc;
- Emissão, por habilitação cursada, de histórico, certificados, declarações e diplomas;
- Emissão de extrato de notas, fichas individuais dos alunos e atas de resultados finais;
- Controle de transferências, trancamentos, cancelamentos e jubilações de alunos ou disciplinas;
- Emissão de dados para censo do MEC;
- Controle de pagamentos e recebimentos através de boletos bancários ou arquivo de remessa e retorno bancário, bolsas e percentual de inadimplência;
- Emissão automática de cartas de cobrança e registro de devedores;
- Acordo financeiro e controle de pagamentos com cheques pré-datados ou nota promissória;
- Abertura e fechamento de vários caixas, simultaneamente;
- Auditoria e monitoramento das ações feitas pelos usuários;
- Gráficos de rendimento por aluno, turma e docente;
- Fácil administração do processo seletivo da IES, com oferta de cursos e vagas, elaboração de gabaritos, inscrição e classificação de candidatos, com total integração com os módulos Acadêmico e Tesouraria;
- Controle da disponibilidade e alocação dos docentes, através do módulo Quadro de Horários;
- Controle do FIES e financiamentos próprios;
- Controle do registro e expedição de diplomas;
- Fácil acesso a plataforma Docente e Discente (via web), contendo todo conteúdo disponível para acesso dos professores e alunos.

### Informações técnicas

- A Fundação Educacional de Além Paraíba, conta com servidores próprios, capazes de atender toda demanda acadêmica.
- O Sistema está instalado em estrutura local, são 2 Servidores físicos Intel® Xenon® E5620 @ 2.40 GHZ (2 Processadores), 12 GB de memória RAM.



FACULDADE DE CIÊNCIAS GERENCIAIS ALVES FORTES

### 3.2.6. Site Institucional

Através site da instituição, os alunos tem acesso aos links para as plataformas EaD (Blackboard), Sistema Acadêmico (Universus), Biblioteca (Física), Minha Biblioteca(Virtual), Revista Feap Científica, Documentos Institucionais, Portal do Egresso, etc

#### Informações Técnicas

- O site é hospedado pela empresa Hostgator, em plano de hospedagem compartilhado.
- Além do backup diário automático possui também opção de backup manual.
- Possui gerenciamento de domínio e sub domínios, redirecionamento e editor de zona de DNS, suporte a Banco de dados, servidor de e-mails, recursos de avaliação de métricas de acessos.
- Em termos de segurança, conta com:
  - SSL (Secure Sockets Layer) que permite a comunicação criptografada entre o site e o navegador do usuário;
  - TLS (Transport Layer Security) projetado para fornecer segurança nas comunicações entre o servidor e o navegador do cliente usando conexão privada e criptografada.
  - Hotlink Protection, que aumenta a integridade das comunicações e reduz o consumo de banda desnecessária;
  - Bloqueador de IP (Internet Protocol), que é uma ferramenta é utilizada para evitar ataques de spams e malwares que podem prejudicar o funcionamento do site.

### 3.2.7. Ambiente Virtual de Aprendizagem “Black Board”

O Blackboard é um Ambiente Virtual de Aprendizado moderno que reúne diversas ferramentas de aprendizado em um único ambiente. Através dele o aluno terá acesso ao conteúdo das disciplinas, fóruns, vídeos, podcasts, textos, bibliotecas digitais e a supervisão constante do professor/tutor e dos tutores administrativos da Faculdade de Ciências Gerenciais Alves Fortes.

#### Informações técnicas

- A plataforma está hospedados no Google Computing Engine (us-east1-b datacenter) e na Hivelocity (Florida datacenters). Também é utilizada uma solução de CDN da Azion Technologies, que dispõem de diversos servidores no Brasil que aproximam a entrega de conteúdo dos discentes da Faculdade de Ciências Gerenciais Alves Fortes.
- Em caso de desastre no servidor de aplicação central será configurado um novo servidor, e restaurado o snapshot mais recente. Alternativamente poderá ser configurado um novo servidor, feito o deploy da última versão estável da aplicação e restaurado o backup dos arquivos enviados pelos alunos. Em caso de perda do banco de dados será restaurado o backup dos dados mais recentes em uma nova instância na Google Cloud.
- Redundância de servidor oferecida pelo ambiente Google Computing Engine.



FACULDADE DE CIÊNCIAS GERENCIAIS ALVES FORTES

- Backups diários automáticos do banco de dados na estrutura da Google Cloud.
- Geração diária de Snapshots do discos da aplicação.
- Índice de disponibilidade nos últimos 12 meses: 99,87%

### 3.2.8. Plataforma “Biblioteca A”

É uma plataforma moderna e integrada ao Ambiente Virtual de Aprendizagem da Faculdade de Ciências Gerenciais Alves Fortes, o Blackboard, reúne o conteúdo digital do Grupo A Educação e seus selos editoriais: Bookman, McGraw-Hill, Artmed, Penso, etc. São mais de 2.000 títulos disponíveis.

#### Informações técnicas

- Os subsistemas da Biblioteca-A estão hospedados na Amazon AWS (sa-east-1 São Paulo datacenter) e na Google Computing Engine (southamerica-east1-b datacenter).
- O subsistema de armazenamento e visualização dos livros trabalha com dois servidores isolados trabalhando com um load balancer.
- Redundância de servidor oferecida pelo ambiente Amazon AWS (EBS, RDS) e pelo Google Computing Engine.
- Backups diários em servidores privados ou provedores diferentes com localização física alternativas.
- Índice de disponibilidade nos últimos 12 meses: 99,98%

### 3.2.9. Plataforma “Minha Biblioteca”

É uma plataforma simples e moderna, que pode ser acessada em qualquer lugar, pela internet, através de computadores, smartphones e tablets. São mais de 7.000 títulos disponíveis. Em seu acervo, é encontrado publicações das seguintes editoras: Atlas, Manole, Bookman, LTC, Artmed, McGrawHill, Cengage Learning, Grupo Autêntica, Zahar, Penso, Tekne, Grupo GEN – Grupo Editorial Nacional, Guanabara Koogan, Roca, Santos, Forense, Método, Forense Universitária e outras.

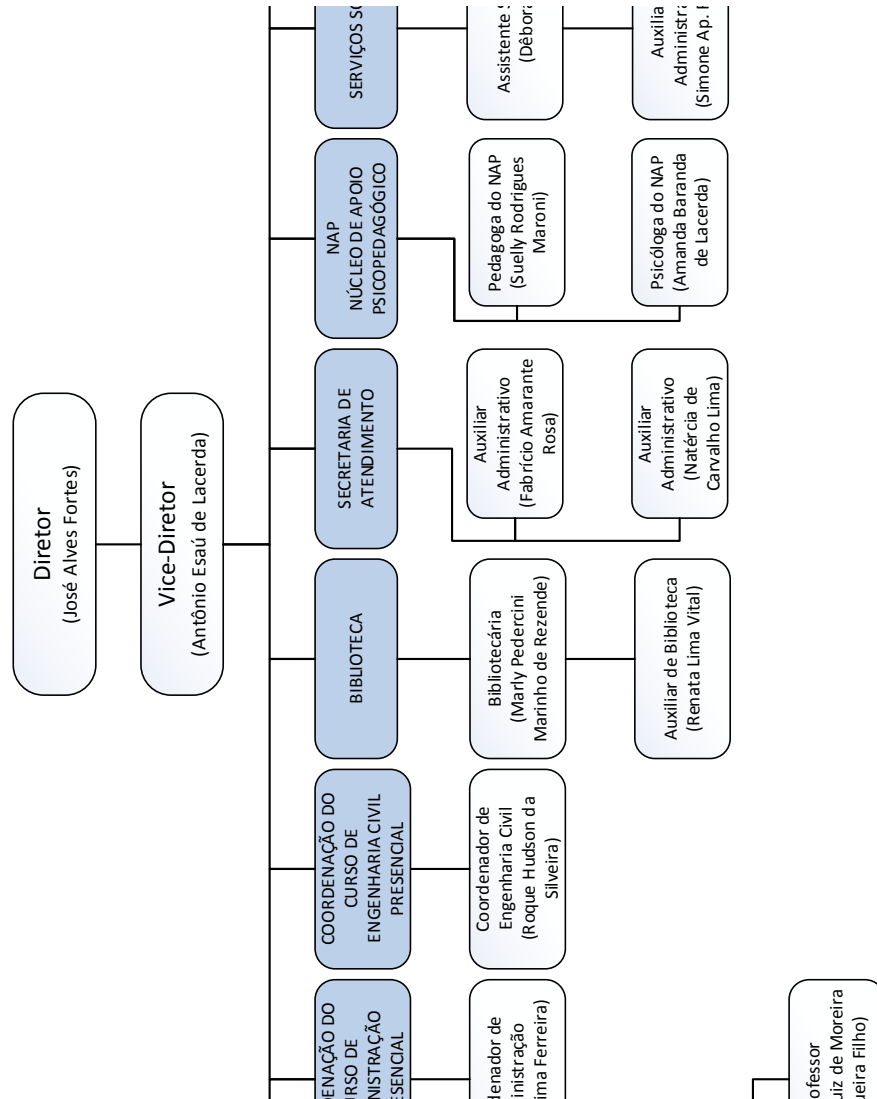
#### Informações técnicas

- O principal data center da Minha Biblioteca funciona em La Vergne, TN. Conta com um data center de backup em Chambersburg, PA (1200 Ingram Drive, Chambersburg, PA 17202) e com um servidor no Google Cloud no Centro-Oeste dos Estados Unidos.
- No caso de um desastre que proíba o acesso e uso do datacenter de La Vergne, os serviços serão acessados do data center de Chambersburg e do Google Cloud.
- O índice de disponibilidade do sistema nos últimos 12 meses foi de 99,95%.
- Em relação à contingência, a ZBRA Solutions é responsável por qualquer problema.

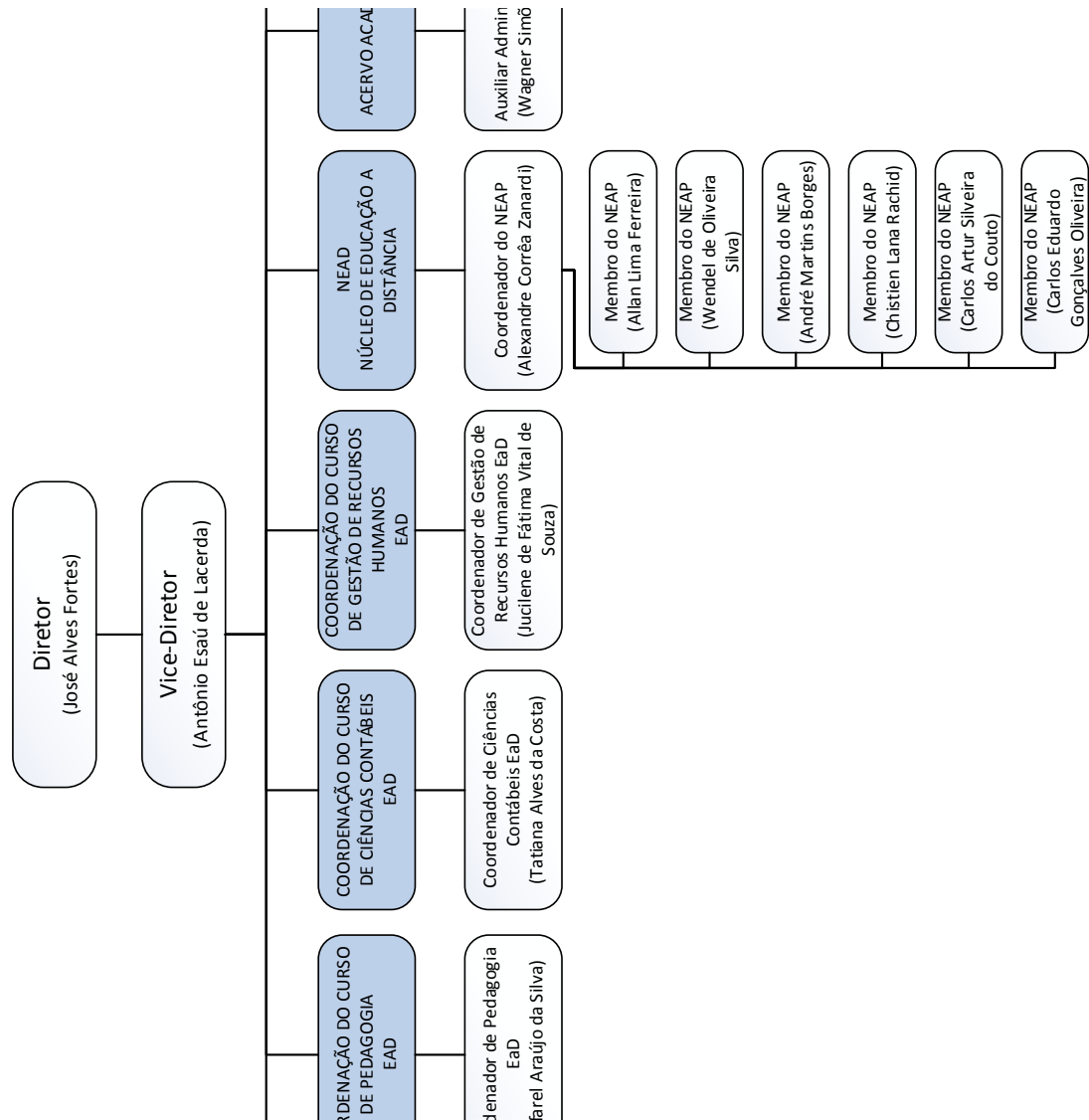


### 3.3. Infraestrutura de Pessoal

A Faculdade de Ciências Gerenciais Alves Fortes conta com profissionais treinados e qualificados para o atendimento aos discentes e dispõe da seguinte estrutura de pessoal:

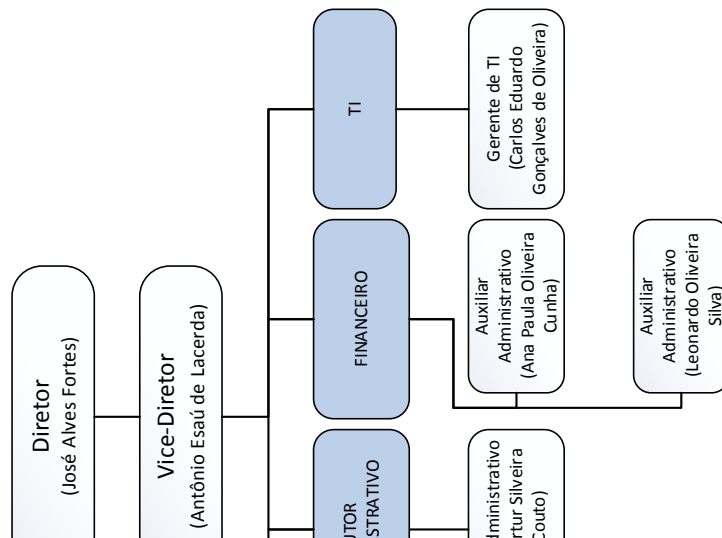


FACULDADE DE CIÊNCIAS GERENCIAIS ALVES FORTES





FACULDADE DE CIÊNCIAS GERENCIAIS ALVES FORTES





FACULDADE DE CIÊNCIAS GERENCIAIS ALVES FORTES

#### **4. Previsão da capacidade de atendimento do público alvo**

A Faculdade de Ciências Gerencias Alves Fortes, pretende durante a vigência do PDI (2019-2023) ofertar os seguintes cursos na modalidade EaD:

- Pedagogia (300 vagas anuais / duração: 4 anos)
- Administração (300 vagas anuais / duração: 4 anos)
- Ciências Contábeis (300 vagas anuais / duração: 4 anos)
- Tecnólogo em Gestão de Recursos Humanos (300 vagas anuais / duração: 2 anos)

Os cursos citados acima tem seus respectivos públicos alvo citados nos Projetos Pedagógicos e serão ofertados no Polo Sede da IES, utilizando toda a infraestrutura e quadro técnico administrativo.



## 5. Metodologia de ensino

### 5.1. Flexibilidade dos Componentes Curriculares

A flexibilidade curricular implica na formação do discente em um cenário aberto às novas demandas dos diferentes campos de conhecimento, de atuação profissional do contexto social. Isso significa imprimir a dinamicidade e a diversidade aos currículos dos cursos de graduação, permitindo que o discente tenha opção de lapidar o seu perfil profissional, sem detrimento da sua formação generalista, além de contribuir para a sua autonomia intelectual.

Os cursos ofertados pela FACE ALFOR devem apresentar flexibilidade nos componentes curriculares. De forma prática:

- Realizamos visitas técnicas orientadas a empresas e situações de campo, com o escopo de proporcionar ao alunado contato direto com as diversas áreas de seu futuro fazer;
- Ofertamos Disciplinas voltadas para a prática científica: através da elaboração de monografias e trabalhos de conclusão de curso, iniciando-se com a seleção de objetos de discussão sugeridos pelos futuros orientadores ou escolhidos pelos próprios discentes de acordo com sua identificação com determinados temas e/ou disciplinas.
- Promovemos a integração teoria/prática, propiciando a complementação do processo ensino-aprendizagem através de Estágios Supervisionados. Trata-se de um instrumento de inserção profissional, que proporciona aos estudantes a participação em situações reais de vida e Trabalho, por meio de treinamento prático, de aperfeiçoamento técnico-cultural, científico e de relacionamento humano.
- Desenvolvemos Atividades de Extensão por cada curso, que permitem ao aluno de optar por acompanhar um projeto voltado à construção de conhecimento para o desenvolvimento social da comunidade na qual está inserido.
- Ofertamos semestralmente Disciplinas Optativas previstas na matriz de cada curso, que promovem a flexibilização do currículo por meio de um elenco de disciplinas à escolha dos alunos, para que tenham a oportunidade de aprofundar em uma determinada área da sua atividade profissional.
- Ofertamos periodicamente Cursos, Minicursos, Palestras, Simpósios, Visitas Técnicas, Programas de Iniciação Científica e demais atividades que proporcionam flexibilidade a formação dos alunos de cada curso.

Entendemos flexibilização como diversidade dos contextos e simultaneamente um ensino de melhor qualidade. É fundamental a disciplina voltada para a prática científica: diz respeito à elaboração de monografias e trabalhos de conclusão de curso, iniciando-se com a seleção de objetos de discussão sugeridos pelos futuros orientadores ou escolhidos pelos próprios discentes de acordo



FACULDADE DE CIÊNCIAS GERENCIAIS ALVES FORTES

com sua identificação com determinados temas e/ou disciplinas.

Estudos de recuperação ou Programas de Nivelamento podem ser previstos para realizarem-se dentro dos períodos letivos regulares e nos períodos extraordinários, estes imediatamente subsequentes ao término daqueles.

Entre os períodos letivos regulares poderão ser executados programas de ensino e de extensão, de modo a assegurar o funcionamento contínuo da IES, de acordo com os planos aprovados pela Direção, priorizando, sempre que possível, os estudos de recuperação ou nivelamento. O período letivo pode ser prorrogado por motivo de calamidade pública, guerra externa, convulsão interna e, a critério da Congregação, por outras causas excepcionais, independentes da vontade do corpo discente.

## **5.2. Interdisciplinaridade**

A interdisciplinaridade oferece uma nova postura diante do conhecimento e uma mudança de atitude em busca do indivíduo como ser integral. Trata-se de uma proposta onde a forma de ensinar leva em consideração a construção do conhecimento pelo aluno, garantindo a construção de um conhecimento globalizante, rompendo com os limites dos conteúdos curriculares. Não se trata de unir as unidades curriculares, mas utilizar uma prática de ensino em que cada um destes conteúdos estejam interligados e façam parte da realidade do aluno. Assim, as disciplinas continuam separadas, mas o aluno compreende que os conteúdos fazem parte de uma totalidade.

Seguindo essa linha, é possível inferir que uma organização curricular da IES parte do pressuposto que o conhecimento adquirido em uma determinada disciplina não deve ser fim em si mesmo, mas deve servir de base para a assimilação de conteúdos que serão abordados em outras atividades formativas. Assim, o desenvolvimento das habilidades e competências dos discentes não se faz a partir de uma única fonte de conhecimento, e sim pelo sinergismo entre conteúdos conceituais, procedimentais e atitudinais provenientes das mais variadas disciplinas e áreas do conhecimento.

A interdisciplinaridade é trabalhada na organização curricular proposta para cada curso ofertado pela FaceAlfor.

## **5.3. A convergência dos modelos de ensino presencial e a distância**

Refletir sobre o Projeto Pedagógico Institucional da Faculdade de Ciências Gerenciais Alves Fortes

é pensá-lo no contexto da sociedade e nas relações com o país. Nos dias atuais de crise e busca de superação, é importante inovar, repensar, fazer rupturas, estabelecer novos paradigmas, criar uma nova formulação dos vínculos entre educação e sociedade para orientar o trabalho teórico/prático e as decisões políticas institucionais. É necessário que a Instituição, permanentemente, busque desafios para a própria superação.

Os alunos hoje circulam livremente no mundo virtual por um repositório de conteúdo que eles mesmos ajudam a construir, como; websites, blogs, redes sociais, Wikipédia, etc. Essas possibilidades potencializam o acesso ao conhecimento. É esse contexto que inspira a proposta de educação a distância da faculdade.

Sabe-se que modelo educacional precisa de importantes ajustes. A educação brasileira trabalha em um modelo Just in Case, sabendo que o modelo Just in Time funciona melhor. É muito provável que nossos alunos não se lembrem nem de 30% do conteúdo visto no semestre anterior, como apresentado na figura abaixo.



Nesse contexto, por que ainda somos tão fascinados em cobrir todo o conteúdo de determinadas disciplinas em sala de aula, sabendo que boa parte deste conteúdo nunca será utilizado pelos alunos e, se utilizado, estará ultrapassado ou terá que ser revisto? Não há carga horária que seja suficiente neste modelo altamente ineficiente.

Já é possível constatar que cada aluno possui um ritmo individual de aprendizagem. Por exemplo, um aluno pode ter muita dificuldade em língua portuguesa e facilidade em matemática, enquanto seu colega pode ter muita dificuldade em matemática e facilidade em língua portuguesa, mas ambos têm plenas condições de atingir o nível máximo de complexidade desses dois conteúdos. A



diferença é que o primeiro precisará de mais tempo para aprender Língua portuguesa e o segundo demandará mais tempo para aprender matemática.

No modelo presencial tradicional, onde o professor tem como principal objetivo a oferta de conteúdo e os alunos são agentes passivos, um mesmo ritmo de ensino é imposto para todos, desrespeitando as individualidades inerentes ao processo de aprendizagem. Nosso modelo educacional presencial fixa o tempo que cada aluno tem para aprender e flexibiliza a aprendizagem. Isso é visto em todas as IES do Brasil, em todos os cursos. Os cursos são divididos em semestres, que são divididos em disciplinas, cada uma com uma determinada carga horária. Se uma disciplina possui 80 horas, o aluno terá 80 horas-aula em sala de aula para aprender um determinado conteúdo. Alguns aprenderão quase tudo, alguns quase nada, a maioria ficará próxima à média, mas aqueles que obtiverem um desempenho superior a 60%, na maioria dos casos, é aprovado. Isso significa que um aluno que deixou de aprender 40% do que está previsto em um conteúdo programático é aprovado. O tempo para a aprendizagem é extremamente rígido, mas o tanto que cada aluno aprende é muito flexível. A lógica está invertida! Deveríamos garantir a aprendizagem e flexibilizar o tempo que o aluno leva para atingi-la, já que tem um ritmo único. Em outras palavras, pode ser que estejamos ensinando de uma forma que os alunos não aprendem. Acabam aprendendo algo, dada a enorme carga horária à qual são submetidos nas suas graduações, mas, definitivamente, o modelo presencial tradicional não é o mais eficiente quando se trata de aprendizagem.

#### **5.4. A proposta do Ensino Híbrido: a inovação disruptiva no ensino superior**

Só será possível manter a perenidade institucional se a Faculdade de Ciências Gerenciais Alves Fortes for capaz de criar, como tarefa coletiva, um projeto pedagógico transformador, capacitando-o para sua real missão.

A Faculdade de Ciências Gerenciais Alves Fortes está ciente de que uma Instituição de Ensino Superior deve ser um espaço permanente de inovação, na qual o ensino – incluindo a atualização dos Projetos Pedagógicos de Curso (PPC), o perfil do profissional, as matrizes curriculares, as competências e habilidades, os conteúdos (conceituais, procedimentais e atitudinais), as disciplinas (unidades de aprendizagem) e eixos temáticos, as metodologias de ensino, as atividades de aprendizagem, o processo de avaliação – a pesquisa e a extensão encontrem espaços para discussões e, conseqüentemente, revisão de paradigmas, mudança de modelos mentais e de hábitos e culturas.

Ao mesmo tempo em que as mudanças são necessárias, a resistência surge naturalmente no contexto. Pessoas, grupos, organizações, sobretudo instituições, precisam encontrar um equilíbrio





FACULDADE DE CIÊNCIAS GERENCIAIS ALVES FORTES

entre a estabilidade e as transformações, aprendendo a reconhecê-las e aceitá-las, fazendo-as conviver adequadamente.

A Faculdade de Ciências Gerenciais Alves Fortes compreende que as tecnologias de informação e comunicação transformaram as nossas relações e a relação do aluno com o processo de ensino-aprendizagem.

Quando trabalhamos com objetos de ensino digitais, a oferta do conteúdo se dá em um ambiente virtual de aprendizagem (AVA). Isso permite que o aluno acesse o conteúdo, disponibilizado em vários formatos (vídeo aulas, telas interativas, desafios de aprendizagem, textos, entre outros), em qualquer hora, em qualquer lugar. Essa flexibilidade faz com que um aluno que tenha maior dificuldade na assimilação de um determinado conceito dedique a ele mais horas de estudo, enquanto um aluno que tenha mais facilidade pode se dedicar menos. A oferta de conteúdo em um AVA permite que o aluno estabeleça seu próprio ritmo de aprendizagem. Ferramentas modernas permitem a interação síncrona ou assíncrona entre os colegas e entre alunos, professores e tutores.

Com a evolução tecnológica e metodológica, é muito provável que em muito pouco tempo tenhamos um modelo único de educação, que não será exclusivamente a distância nem exclusivamente presencial. Teremos um modelo híbrido (ou *blended learning*), com momentos presenciais facilitados por tecnologias da informação e comunicação que funcionam muito bem na EaD.

Neste formato híbrido, os momentos presenciais não devem ser utilizados para a oferta de conteúdo. Oferta de conteúdo deve acontecer em qualquer hora, em qualquer lugar, respeitando o ritmo de cada aluno.

A Faculdade de Ciências Gerenciais Alves Fortes desenvolve soluções de aprendizagem que criam novas articulações entre professores, alunos e conhecimento, como vídeos, áudios, multimídias etc. A Instituição tem buscado novas linguagens e novas tecnologias para se comunicar com os alunos que hoje são “navegadores”, circulam por uma ampla gama de informações, fazem uso de diversos meios de comunicação e interagem por meio das redes sociais.

Sendo assim, a oferta de educação a distância da instituição atinge os objetivos propostos para os cursos presenciais ultrapassando-os, por ampliar em escala a capacidade de atendimento no território nacional com a sua proposta pedagógica inovadora, ao fazer uso de fóruns de discussão e de outras ferramentas de comunicação hoje existentes e tão bem-recebidas pelos alunos.

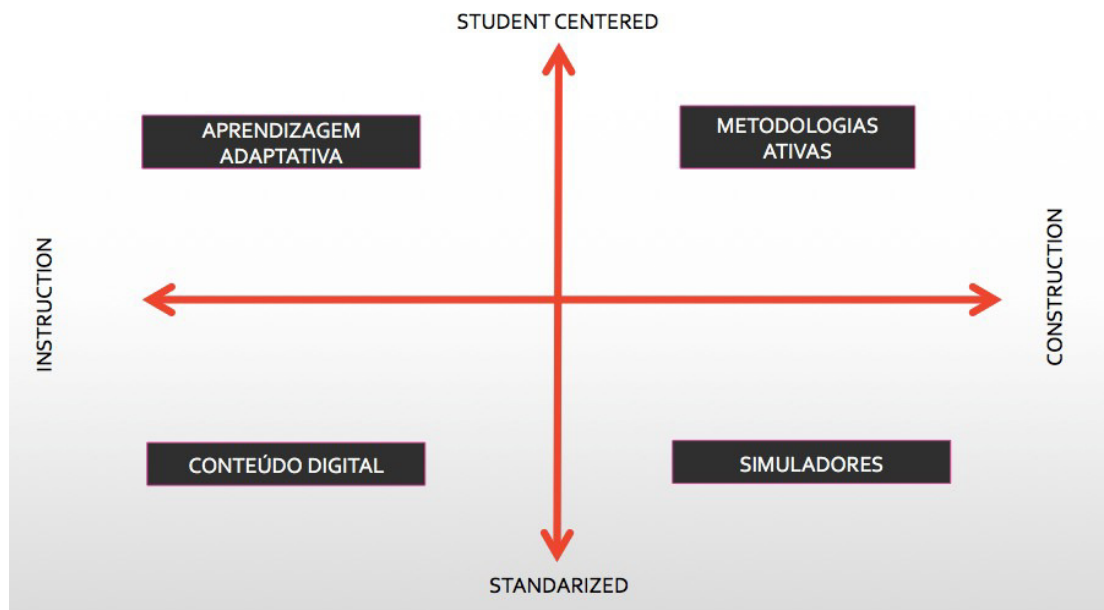
A Faculdade de Ciências Gerenciais Alves Fortes adota práticas de estudos com metodologias e

atividades de aprendizagem que provocam em seus alunos o desenvolvimento da autoaprendizagem, estimulando a autonomia intelectual e a articulação entre teoria e prática.

### 5.5. Utilizando as metodologias ativas e a educação a distância

A sala de aula invertida prevê que tudo que diga respeito à oferta de conteúdo aconteça online, enquanto os momentos presenciais são utilizados para a aplicação desse conteúdo, através de metodologias ativas de aprendizagem. Neste modelo, a aula acontece em casa (ou seja, no AVA) e os momentos presenciais, em sala de aula, são utilizados para a resolução de exercícios e problemas (ou seja, a lição de casa é feita na escola e a aula acontece em casa). Daí o termo sala de aula invertida (ou *flippedclassroom*).

O modelo de ensino expositivo, que hoje prevalece, possui um componente predominantemente padronizado e instrucional. Este modelo deveria, aos poucos, se transformar em um modelo que permeasse os quatro quadrantes da figura abaixo:



Já o ensino híbrido possui componentes instrucionais (conteúdo digital e aprendizagem adaptativa, por exemplo), componentes que favorecem a construção do conhecimento (metodologias ativas e simuladores, por exemplo), componentes mais padronizados e componentes mais personalizados, centrados no estudante. A composição de cada um destes componentes determinará a eficácia do modelo, considerando aprendizagem e satisfação dos alunos.

Pesquisas recentes revelam que o modelo híbrido, com inversão da sala de aula, traz mais aprendizagem do que o presencial, maior satisfação do que o ensino online. Já temos tecnologia de



FACULDADE DE CIÊNCIAS GERENCIAIS ALVES FORTES

ponta, já temos metodologias altamente eficientes e já temos conteúdo digital de alta qualidade. Agora é fazer acontecer!

## **5.6 Os encontros presenciais semanais e as atividades de tutoria**

Para atender à metodologia proposta, a faculdade conta com Polos de Apoio Presenciais, organizados de forma a atender plenamente a legislação, com infraestrutura adequada, acessibilidade, recursos didáticos necessários e tecnologias de informação e comunicação - TICs modernas.

As disciplinas são cursadas por módulos. Cada semestre é composto por dois módulos e cada módulo é composto por duas ou três disciplinas. Cada módulo possui a duração de 10 semanas letivas.

Durante o semestre, o aluno se apresenta presencialmente para participar com sua turma das atividades que serão orientadas com o apoio do Tutor Presencial. A metodologia foi desenvolvida de forma que os encontros integrem as Unidades de Aprendizagem da disciplina estruturada no Ambiente Virtual de Aprendizagem (AVA).

Cada disciplina terá:

- Material didático institucional: vídeos, infográficos, exercícios, conteúdo teórico, biblioteca virtual composta por livros e periódicos digitais;
- Encontros semanais,
- Tutoria presencial e a distância, com profissionais especializados nos conteúdos em estudo;
- Provas presenciais obrigatórias;
- Participação em atividades online, por meio do AVA.

As atividades de tutoria da Faculdade de Ciências Gerenciais Alves Fortes serão ofertadas em dois formatos: tutorias online e tutorias presenciais.

As disciplinas oferecidas pela Faculdade de Ciências Gerenciais Alves Fortes são estruturadas em 02 (dois) ciclos avaliativos e neste período o Tutor online fará a disponibilização do material da disciplina para os alunos, o esclarecimento das dúvidas de conteúdo, a abertura e a mediação dos Fóruns de discussão e chats, a correção das questões abertas das avaliações presenciais, de acordo com o gabarito elaborado pelo docente e suas instruções. Os temas dos Fóruns serão predefinidos pelo professor responsável pela disciplina. Agindo assim, os tutores irão dinamizar a interação entre os alunos, otimizar a experiência de aprendizagem planejada para as disciplinas, acessando o AVA



FACULDADE DE CIÊNCIAS GERENCIAIS ALVES FORTES

diariamente, ou seja, não devendo permanecer mais de 24 horas sem acessar a sala de aula e contatar os alunos, exceção feita aos feriados nacionais e aos finais de semana.

O Tutor presencial tem um outro importante papel, ao realizar os encontros semanais com os alunos. Neste modelo é utilizada uma metodologia ativa que, diferentemente do modelo tradicional, o aluno é engajado de maneira ativa na construção do conhecimento e não como mero “receptor” de informações. Teoria e prática andam juntas e visam desenvolver a capacidade de construção e análise crítica do conhecimento.

Esse tipo de método caracteriza-se por se um modelo de aprendizagem baseado em problemas.

Outro ponto que merece destaque é a inversão da sala de aula, ou seja, realocar as atividades de aprendizagem e redistribuir os tempos de estudo. Diferentemente dos modelos tradicionais, o contato com o conteúdo de base (instrução direta) acontece fora do espaço-tempo da sala de aula, por meio de desafios, vídeos, infográficos, textos e outros. Em sala, o tempo é empregado na discussão e debate sobre os conteúdos, na resolução através da aplicação de uma metodologia ativa de aprendizagem denominada *PeerInstruction*.

O *PeerInstruction* é uma metodologia ativa criada pelo professor Eric *Mazur*, do departamento de Física da Universidade de Harvard e possui dois objetivos básicos:

- Promover a interação entre os estudantes
- Trabalhar os conceitos que sirvam de fundamento para a solução de problemas.
- Nos momentos presenciais, os tutores presenciais trabalharão os principais conceitos do conteúdo disponibilizado no AVA através da aplicação dos testes conceituais.
- Os testes conceituais possuem o seguinte formato:
  - Problema proposto pelo tutor;
  - Reflexão individual (cerca de um minuto para os alunos pensarem na questão e elaborarem a resposta);
  - Respostas individuais (sem que haja discussão com os colegas);
  - Discussão entre os alunos (cerca de 2 minutos);
  - Nova rodada de respostas individuais;
  - Explicação da resposta correta pelo tutor e breve exposição sobre o tema.

Se o percentual de respostas corretas na primeira rodada de respostas for inferior a 30%, o tutor deve intervir, explicando o conceito com mais detalhes, o que tomará um pouco mais de tempo. Se o conceito não ficou muito claro para os alunos, dificilmente a discussão será profícua. Neste caso, apenas após uma explicação detalhada o tutor deve seguir com a rodada de respostas individuais do teste conceitual. Por outro lado, se o percentual de respostas corretas na primeira rodada de



respostas for superior a 80%, o tutor pode passar para o problema seguinte, sem a necessidade de discussão entre os colegas. Isso significa que o conceito já está bem assimilado por boa parte da turma, não havendo necessidade de discussão. Este modelo educacional configura uma inversão no formato da sala de aula.

Desta forma os encontros presenciais semanais são utilizados para desenvolvimento de atividades ativas e não para simples reprodução de vídeos, pois assistir vídeos, é uma atividade a qual pode ser feita pelo aluno quando do melhor horário de sua conveniência.

As metodologias ativas de aprendizagem fazem com que a exposição de conteúdo deixe de prevalecer nos momentos presenciais, permitindo a aplicação prática desses conteúdos através da problematização.

Com base nos princípios metodológicos expostos, os tutores presenciais devem articular os conteúdos com as questões vivenciadas pelos alunos em sua vida profissional e social, relacionando os temas trabalhados com as outras disciplinas, permitindo ao aluno compreender a interdisciplinaridade e a transdisciplinaridade, priorizando a utilização de técnicas que privilegiem a solução de problemas, integrando teoria e prática.

Os tutores presenciais estarão à disposição dos alunos nas salas de aula dos Polos de Apoio Presencial, nos dias e horários dos encontros predefinidos no calendário acadêmico, que será disponibilizado ao aluno no portal da instituição. O principal objetivo dos tutores presenciais será promover a interação presencial entre os alunos e aplicar as metodologias ativas previstas para os encontros presenciais, conforme planejamento de cada disciplina.



## **6. Inovações pedagógicas e tecnológicas**

### **6.1. A Sala de aula invertida**

A sala de aula invertida prevê que tudo que diga respeito à oferta de conteúdo aconteça online, enquanto os momentos presenciais são utilizados para a aplicação desse conteúdo, através de metodologias ativas de aprendizagem. Neste modelo, a aula acontece em casa (ou seja, no AVA) e os momentos presenciais, em sala de aula, são utilizados para a resolução de exercícios e problemas (ou seja, a lição de casa é feita na escola e a aula acontece em casa). Daí o termo sala de aula invertida (ou *flippedclassroom*).

Durante os encontros presenciais serão utilizados:

- QR Codes para direcionar os alunos a pesquisas instantâneas;
- Clickers como uma nova maneira de avaliar o andamento das aulas;
- Aplicativos para smartphones a serem desenvolvidos pela equipe de TI para maior interação entre os alunos.

### **6.2. A aprendizagem por projetos**

A Faculdade de Ciências Gerenciais Alves Fortes prioriza a realização de projetos acadêmicos, sociais, culturais, e outros que promovam a inserção de seus discentes no planejamento, na organização e na execução desses projetos, proporcionando ao aluno vivência prática em sua área de atuação.

Esta inovação pedagógica é incentivada pela Fundação Educacional de Além Paraíba, mantenedora da Faculdade de Ciências Gerenciais Alves Fortes, ao manter ativo convênios com organizações não governamentais, poderes públicos e empresas privadas, estreitando os laços e reduzindo as distâncias entre a sala de aula e as organizações, entre a teoria e a prática.

### **6.3. Calendário Acadêmico**

A Faculdade de Ciências Gerenciais Alves Fortes entende que para o aluno que trabalha, estuda e desempenha diversas outras atividades diárias, não é fácil administrar o uso do tempo e as várias responsabilidades. Para auxiliar os alunos nessa difícil tarefa será implementado no Ambiente Virtual de Aprendizagem – AVA um calendário dinâmico (iCalendar) onde o discente poderá acompanhar os próximos exercícios, datas de entrega de trabalhos, datas de provas, datas dos encontros presenciais e diversos outros eventos relacionados a sua turma, a seu curso e a IES.



FACULDADE DE CIÊNCIAS GERENCIAIS ALVES FORTES

Em uma única tela, cada um dos discentes dos cursos de graduação da Faculdade de Ciências Gerenciais Alves Fortes visualizará todos os eventos da instituição, todos os eventos do curso, todos os eventos de sua turma e ainda poderá criar compromissos e lembretes pessoais para auxiliá-lo no gerenciamento de suas tarefas no dia-a-dia.

O calendário adotado pela Faculdade de Ciências Gerenciais Alves Fortes é em formato ICS (iCalendar) e possui suporte para a integração com os principais calendários utilizados em smartphones, como o Google Agenda nos sistemas operacionais Androide, Calendário da Apple nos sistemas operacionais IOS e One Calendar ou Outlook em sistemas operacionais Windows.

#### **6.4. O uso de QR Code**

A Faculdade de Ciências Gerenciais Alves Fortes adota QR Code para a divulgação de links de pesquisas e relatórios da Comissão Própria de Avaliação, artigos e demais conteúdos da Revista Feap Científica, aplicações de testes conceituais em sala de aula e para acesso direto a conteúdos didáticos. A utilização desta tecnologia garante praticidade e agilidade no acesso de conteúdos online, facilitando a difusão de informações e proporcionando oportunidades de feedback por parte dos discentes.

#### **6.5. Outras inovações**

A Faculdade de Ciências Gerencias Alves Fortes, ciente das constantes alterações no comportamento da sociedade entende que novas demandas sociais e acadêmicas tendem a surgir de forma natural, como resposta a uma sociedade que se moderniza e evolui. Nesse sentido, inovações pedagógicas e tecnológicas serão sempre alvo de estudo para desenvolvimento ou aquisição e implantação em seu modelo de ensino.

A plataforma Black Board, utilizada pela Faculdade de Ciências Gerencias Alves Fortes, está em constante evolução no que se refere a inovações tecnológicas e acessibilidades, como a realidade virtual aumentada em 3D.