

SOLUÇÕES  
EDUCACIONAIS  
INTEGRADAS

# MANUAL DO PROFESSOR SAGAH

## FACE ALFOR





## SÚMARIO

<b>1</b>	<b>INTRODUÇÃO .....</b>	<b>5</b>
<b>2</b>	<b>BOAS-VINDAS AOS ALUNOS .....</b>	<b>6</b>
2.1	Vídeo: Apresentação metodologias ativas – papel do aluno .....	6
2.2	Plano de ensino .....	6
2.3	Guia do aluno .....	7
<b>3</b>	<b>CONTEÚDO .....</b>	<b>8</b>
3.1	Vídeo: Conhecendo as Unidades de Aprendizagem SAGAH .....	8
<b>4</b>	<b>UNIDADE DE APRENDIZAGEM .....</b>	<b>9</b>
4.1	Apresentação .....	9
4.2	Desafio .....	9
4.2.1	Avaliação pelo professor .....	11
4.2.2	Autoavaliação .....	11
4.2.3	Avaliação por pares .....	11
4.2.4	Conceder nova chance .....	12
4.3	Infográfico .....	12
4.4	Conteúdo do Livro .....	13
4.4.1	Trecho de uma obra publicada .....	13
4.4.2	Conteúdo autoral .....	14
4.5	Dica do Professor .....	14
4.6	Exercícios .....	15
4.7	Na Prática .....	16
4.8	Saiba+ .....	16
<b>5</b>	<b>ACESSIBILIDADE .....</b>	<b>18</b>
5.1	Conteúdos do professor .....	19
5.2	Boas práticas: Montagem de disciplina .....	20
<b>6</b>	<b>ENGAJAMENTO E PARTICIPAÇÃO .....</b>	<b>21</b>
6.1	Fórum de discussão .....	21



6.2	Esclarecimento de dúvidas .....	21
<b>7</b>	<b>BIBLIOTECA A.....</b>	<b>22</b>
<b>8</b>	<b>RELATÓRIOS DE ACOMPANHAMENTO DA TURMA .....</b>	<b>23</b>
8.1	Relatório da UA.....	23
8.2	Página de correção dos desafios.....	24
8.3	Dados sobre o aluno .....	25
8.4	Central da disciplina.....	26
8.5	Central do professor .....	27



## 1 INTRODUÇÃO

A SAGAH é uma solução educacional integrada, que entrega experiência de aprendizagem completa para instituições de ensino superior: conteúdo, tecnologia e serviços. A missão é transformar o ensino e a aprendizagem a partir da autonomia do indivíduo.

Baseada na metodologia de aprendizagem ativa, a SAGAH desenvolve conteúdos que inserem o aluno em situações do seu cotidiano profissional.

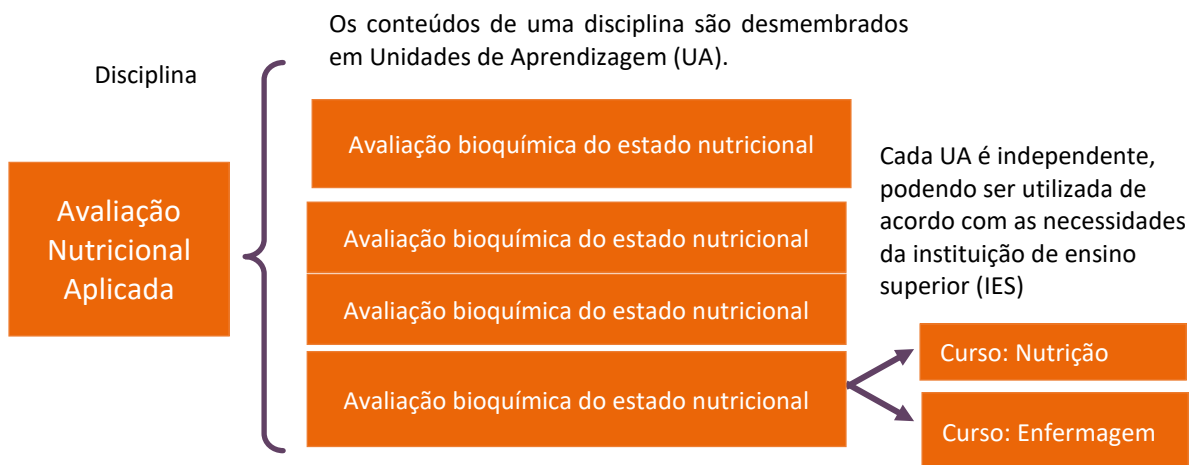


As Unidades de Aprendizagem SAGAH são usadas por muitas instituições de ensino superior. Ao todo, são mais de 100.000 alunos utilizando diariamente o conteúdo produzido pela equipe SAGAH.

### COMO SÃO OS CONTEÚDOS DA SAGAH?

Os conteúdos da SAGAH são desenvolvidos de acordo com um robusto processo produtivo. Há várias etapas de controle — tudo isso para garantir a qualidade do material. Eles são produzidos como Unidades de Aprendizagem flexíveis, que podem ser utilizadas nas modalidades:

- Apoio ao presencial
- 20% EAD
- 100% EAD





## 2 BOAS-VINDAS AOS ALUNOS

Recomenda-se que, no início da disciplina, sejam colocadas as regras para o aluno, além de conteúdo programático, notas e avaliação. São disponibilizados dois vídeos para explicar aos alunos como as Unidades de Aprendizagem funcionam.

### 2.1 Vídeo: Apresentação metodologias ativas – papel do aluno

**DESCRIÇÃO:** O vídeo demonstra para o aluno como ele deve portar-se com relação ao conteúdo produzido por meio de metodologias ativas de aprendizagem. De uma maneira lúdica e mediante metáforas, o objetivo do item é apresentar a metodologia adotada e reforçar a importância da postura do aluno frente a este modelo.

**SUGESTÃO DE USO:** Recomenda-se o uso do vídeo na apresentação da disciplina, como um dos primeiros conteúdos acessados pelo aluno.

#### **MODO DE INSERÇÃO:**

```
<iframeallowfullscreenwebkitallowfullscreenmozallowfullscre  
enwidth='640' height='360'  
src='https://fast.player.liquidplatform.com/pApiv2/embed/ce  
e29914fad5b594d8f5918df1e801fd/699922fb578e6f5eac9699f22463  
1b73' scrolling='no' frameborder='0'></iframe>
```

### 2.2 Plano de ensino

**DESCRIÇÃO:** É fundamental que seja apresentado um plano de ensino para o aluno, com a descrição da estrutura dos conteúdos e, principalmente, com o formato de avaliação.

**SUGESTÃO DE USO:** As Unidades de Aprendizagem SAGAH possuem até três itens que podem ser avaliados, ou seja, dos quais é possível extrair uma nota. Além disso, é possível estipular uma nota de participação, que será contabilizada a partir do comportamento do aluno na unidade. O modelo mais indicado para avaliação é a utilização de uma base de peso para os três itens.

Por exemplo:

- **Desafio - 40%**



- **Exercícios - 40%**
- **Participação - 20%**

### 2.3 Guia do aluno

**DESCRIÇÃO:** O guia do aluno é um documento que apresenta as informações principais sobre o ambiente de aprendizagem e a estrutura de conteúdo apresentada. Recomenda-se a criação de um documento a partir do modelo instrucional proposto pela IES.

**EXEMPLO:** Manual do aluno.



### 3 CONTEÚDO

#### 3.1 Vídeo: Conhecendo as Unidades de Aprendizagem SAGAH

**DESCRIÇÃO:** As Unidades de Aprendizagem SAGAH são as aulas selecionadas para compor uma disciplina cuja carga horária é definida conforme as diretrizes curriculares do curso. O vídeo apresenta o conteúdo da Unidade de Aprendizagem ao aluno e orienta sobre qual deve ser a atividade realizada por ele em cada um dos itens.

**MODO DE INSERÇÃO:**

```
<iframeallowfullscreenwebkitallowfullscreenmozallowfullscre  
enwidth='640' height='360'  
src='https://fast.player.liquidplatform.com/pA piv2/embed/ce  
e29914fad5b594d8f5918df1e801fd/16ad3dd3d60878cae39fb3b0b584  
e24f' scrolling='no' frameborder='0'></iframe>
```





## 4 UNIDADE DE APRENDIZAGEM

As Unidades de Aprendizagem funcionam como ferramentas facilitadoras do processo de ensino e aprendizagem, por meio de uma abordagem dialógica, que permite as interações aluno/interface, aluno/conteúdo, aluno/professor e aluno/aluno, por meio de metodologias ativas de aprendizagem.

Cada unidade é composta por conteúdos e atividades criteriosamente selecionados, que viabilizam ao aluno um papel de protagonista no processo de construção do conhecimento.

As Unidades de Aprendizagem SAGAH são, também, objetos de aprendizagem que permitem a construção de disciplinas personalizadas. Elas foram construídas para trazer significado à aprendizagem do aluno, a partir de situações vivenciais.

### 4.1 Apresentação

A apresentação contém uma breve introdução e os objetivos de aprendizagem.

A introdução contextualiza o conteúdo e indica ao aluno quais são os temas que serão abordados na unidade.

Os objetivos delimitam as competências que o aluno atingirá ao final do estudo da unidade. São objetivos criados com verbos de ação, a partir da Taxonomia de Bloom. Todos os objetos de aprendizagem da UA atendem a, pelo menos, um dos objetivos.

### 4.2 Desafio

O desafio é uma atividade problematizada que propõe uma reflexão do aluno sobre um problema que ele enfrentará no dia a dia da profissão. A resposta para o desafio não necessariamente será encontrada nas páginas do conteúdo ou nos demais objetos de aprendizagem. O aluno precisará acessar todos os conteúdos para ter um embasamento teórico sobre o assunto e, a partir disso, tomar uma decisão sobre o problema apresentado.

É fundamental que o aluno seja informado de que a resposta do desafio pode exigir um estudo aprofundado do conteúdo e, ainda, uma proposição de solução a um problema. Algumas vezes, o aluno deverá extrapolar as fronteiras da unidade para localizar os subsídios necessários para a sua tomada de decisão.

## ESTRUTURA DO DESAFIO

1 **CONTEXTUALIZAÇÃO:** É o parágrafo introdutório contextualizando o objeto de estudo

A avaliação nutricional é parte importante do diagnóstico de um paciente, pois auxilia o profissional de saúde na identificação de carências ou excessos nutricionais.

### DIFERENTES MÉTODOS PODEM SER UTILIZADOS PARA A AVALIAÇÃO NUTRICIONAL, PODENDO SER DIVIDIDOS EM DOIS TIPOS:

3

**PROBLEMA/DESAFIO:** É uma situação hipotética em que o aluno é inserido na prática do trabalho. Os dados informados permitem que ele analise criticamente o assunto e tenha uma base para sua tomada de decisão.

#### MÉTODOS DIRETOS

- Avaliação antropométrica
- Inquéritos alimentares

#### Exames laboratoriais/bioquímicos

- Exames laboratoriais são utilizados de modo rotineiro no aconselhamento nutricional e na prática clínica. **Níveis de colesterol e suas frações, triglicerídeos, glicemia e hemograma** podem ser muito úteis na identificação de problemas nutricionais no atendimento ambulatorial.
- Outros exames mais específicos, como **albumina, transferrina, ureia, creatinina e ácido úrico** podem ser utilizados para avaliar doenças e sintomas clínicos, principalmente em pacientes hospitalizados.

#### MÉTODOS INDIRETOS

- Avaliação subjetiva global
- Exame clínico físico

2

Para tornar o desafio mais interessante, são fornecidas informações objetivas sobre o assunto ou dados que criem um contexto.

Imagine que você faz parte de uma equipe multidisciplinar de um hospital de alta complexidade, que é referência para pacientes graves. Você tem um grande desafio: durante seu plantão no centro de terapia intensiva (CTI), foi admitido um homem de 30 anos, que sofreu grave acidente de caminhão. O paciente apresenta-se em coma, teve múltiplos traumas e sangramento intenso no abdome. A equipe médica realizou as manobras necessárias para a sua estabilização. Neste momento, o paciente encontra-se em instabilidade hemodinâmica, insuficiência respiratória grave e débito urinário reduzido.

Tendo em vista a importância do estado nutricional do paciente para a sua recuperação, **desenvolva um plano para a avaliação nutricional do indivíduo nos primeiros sete dias de internação, com ênfase na avaliação dos exames bioquímicos.** Defina quais exames devem ser avaliados a cada dia e o objetivo de cada exame solicitado. Faça o planejamento preenchendo o quadro diário de exames bioquímicos escolhendo um exame fundamental para cada dia de avaliação e justifique a sua escolha por meio dos objetivos daquele exame.

Quadro diário de exames bioquímicos

Download

4

**ORIENTAÇÃO PARA O ALUNO:** São utilizados dados objetivos sobre o questionamento, a fim de apoiar o aluno na resposta do desafio.

5

O desafio também pode ser formulado com o uso de dados, gráficos, imagens, enfim, recursos que exigem do aluno, além de conhecimento técnico, habilidade de interpretação.

O desafio da Unidade de Aprendizagem sempre possui um padrão de resposta esperado e permite três modelos de avaliação:



- Pelo professor
- Autoavaliação
- Por pares

#### 4.2.1 Avaliação pelo professor

Neste caso, o professor avalia o aluno, podendo fazer isso a partir do padrão de resposta. Além de poder atribuir uma nota de 0 a 10 pontos, o professor ainda pode fornecer um *feedback* ao aluno.

#### 4.2.2 Autoavaliação

Os professores que optam por utilizar a Unidade de Aprendizagem apenas como conteúdo didático e não pretendem extrair uma nota, é possível configurar o modelo autoinstrucional. O aluno envia a resposta ao desafio e, automaticamente, visualiza o padrão de resposta esperado, que permite que ele faça uma reflexão sobre a resposta que ele enviou, e, com uma rubrica, se autoavaliar.

#### 4.2.3 Avaliação por pares

O modelo de avaliação por pares permite que os próprios alunos façam a avaliação das respostas dos colegas. O professor faz a configuração do número de pares que farão a correção da mesma atividade, de acordo com o número de alunos da turma. A correção é realizada a partir de uma rubrica, com quatro regras:

- Estrutura do texto
- Gramática e ortografia
- Alinhamento com padrão de resposta
- Atendimento a critérios do professor (critérios adicionais definidos pelo professor)

O sistema SAGAH sorteia as correções de acordo com os pares definidos na configuração e, de maneira anônima, os alunos fazem as correções das atividades. É importante ressaltar que o aluno somente recebe nota sobre sua atividade após realizar as avaliações dos colegas. Por fim, o professor acompanha



todas as notas e, se observar algum caso incoerente, ele tem a autonomia de corrigir a nota dos alunos — seja para mais ou para menos.

#### 4.2.4 Conceder nova chance

O professor possui autonomia para conceder nova chance aos alunos que tiveram problemas na resposta ou que enviaram a resposta incorreta. Para isso, há um botão [Apagar] na página de correções, que permite que o professor apague a resposta do aluno e conceda uma nova chance ao mesmo. Isso ocorre, também, com os exercícios.

#### 4.3 Infográfico

O Infográfico é uma síntese gráfica de algum ponto dos conhecimentos tratados na UA — é um recorte visual do tema. A estrutura do infográfico pode variar conforme o objetivo da peça. Ele pode apresentar o resumo de todo o conteúdo da unidade ou um esquema com um conteúdo-chave.





## 4.4 Conteúdo do Livro

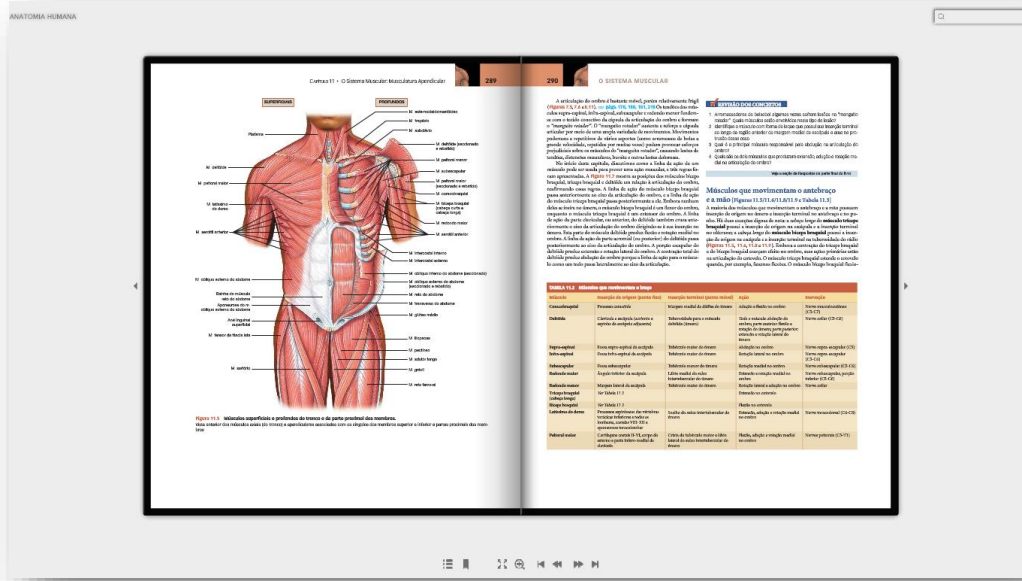
O Conteúdo do Livro da unidade é a base conceitual. Ele pode estar apresentado de duas formas:

- Trecho de uma obra publicada
- Conteúdo autoral

### 4.4.1 Trecho de uma obra publicada

O projeto SAGAH iniciou com o objetivo de colocar o aluno em contato direto com os principais autores do acervo do Grupo A. Portanto, em algumas unidades, o aluno pode deparar-se com trechos de duas ou três páginas da obra original. Em todos esses casos, no entanto, há um texto introdutório que orienta o aluno sobre os trechos indicados para leitura. Na Biblioteca Digital, o aluno poderá fazer a leitura completa do livro.





#### 4.4.2 Conteúdo autoral

A partir de 2016, a SAGAH passou a produzir conteúdos específicos para Unidades de Aprendizagem. O objetivo é desenvolver um texto com linguagem dialógica, recursos visuais e que atenda a todos os objetivos de aprendizagem da unidade.



#### 4.5 Dica do Professor

A videoaula que consta na Unidade de Aprendizagem é gravada pelo próprio professor e tem o intuito de trazer para o aluno um olhar diferente sobre o conteúdo. O objetivo da SAGAH não é apresentar o rosto do professor que gravou o vídeo, a fim de que o professor da instituição possa gravar demais vídeos, que complementam a disciplina, sem que o aluno seja confundido com duas referências de professor. Os vídeos possuem, em média, 4 minutos, para garantir a atenção do aluno. A Dica do Professor não tem o intuito de explicar o livro, mas, sim, trazer uma visão do professor sobre o conteúdo, com base em suas vivências e experiências. O vídeo da UA sempre tem relação com um ou mais objetivos de aprendizagem.



#### 4.6 Exercícios

Os exercícios são questões de autoestudo, em formato de múltipla escolha, que avaliam se o aluno conseguiu atingir as competências propostas nos objetivos de aprendizagem. As alternativas possuem *feedbacks* que propõem uma reflexão sobre a alternativa escolhida. É possível extrair uma nota dos exercícios.

\*As questões, na sua maioria, não estão no formato ENADE, pois o objetivo é exercitar os conhecimentos adquiridos na Unidade de Aprendizagem.



1) A função primordial do coração é o bombeamento do sangue ao longo dos vasos sanguíneos para alcançar as células de todo o corpo. Sobre o funcionamento normal do coração, é correto afirmar que:

a) A principal função do coração é bombear sangue para levar os nutrientes a todas as células do corpo, nutrindo assim o corpo humano.

**RESPOSTA INCORRETA**

Em resumo, a principal função do aparelho cardiovascular é levar aos tecidos sangue oxigenado e nutrientes, além dos hormônios, e transportar o sangue com dióxido de carbono (CO<sup>2</sup>) e metabólitos, para que seja novamente depurado.

b) O sistema cardiovascular é entendido pelo conjunto dos seguintes órgãos/estruturas: coração, pulmões e diafragma.

c) O coração está localizado na cavidade torácica e a membrana que o recobre

#### 4.7 Na Prática

É o item da unidade que contextualiza teoria e prática, trazendo significado para a aprendizagem do aluno. É uma aplicação do conteúdo apresentado, como um *case*, um exemplo, algo ilustrado que possa apresentar ao aluno de que forma ele utilizará os conhecimentos no momento em que estiver atuando como profissional.

#### 4.8 Saiba+

É o item que traz o material complementar das Unidades de Aprendizagem. Pode apresentar indicações de artigos científicos, vídeos do Youtube, portais, sites e obras publicadas. A metodologia ativa de aprendizagem estimula a autonomia intelectual dos alunos. Dessa forma, as atividades contidas na Unidade de Aprendizagem promovem o uso de diversas habilidades de pensamento, como interpretar, analisar, sintetizar, classificar, relacionar e comparar. Isso pode exigir que o aluno extrapole as barreiras da UA e busque conteúdos na internet e em outras obras.





Para ampliar seu conhecimento a respeito desse assunto, veja abaixo a(s) sugestão(ões) do professor:



Neste *link*, você vai ter acesso à **RDC nº 275**, que dispõe sobre o regulamento técnico de procedimentos operacionais padronizados aplicados aos estabelecimentos produtores/industrializadores de alimentos e a lista de verificação das boas práticas de fabricação em estabelecimentos produtores/industrializadores de alimentos.

[Leia aqui](#)



**Aplicação da ferramenta 5s em uma empresa do setor de panificação: estudo de caso na cidade de Serra Branca/PB**

Neste *link*, você vai ter acesso a um trabalho que busca avaliar os resultados da implementação dos cinco senso propostos pelos programas 5S em uma padaria.

[Leia aqui](#)



**Utilização das ferramentas de gestão de qualidade em**



## 5 ACESSIBILIDADE

Todas as unidades de aprendizagem SAGAH são acessíveis para pessoas com deficiência. Para os alunos com deficiência auditiva, a SAGAH disponibiliza um plug-in que traduz o conteúdo da unidade para Libras.



Além disso, todos os vídeos possuem legendas.





Para atender alunos com deficiência visual, a SAGAH disponibiliza uma Unidade de aprendizagem adaptada para leitura através de softwares. Todo o conteúdo é organizado de acordo com a Cartilha de Acessibilidade na Web - W3C Brasil, para permitir a navegação através do teclado.

**Semiologia Cardiovascular**

**APRESENTAÇÃO**

Olá!

As doenças cardiovasculares (DCV) são as principais causas de morte na população brasileira, sendo responsáveis por cerca de 20% de todas as mortes em indivíduos acima de 30 anos. O custo das internações por DCV é considerado o maior entre as causas de internações hospitalares no Brasil.

Os sinais e sintomas das DCV podem se originar no coração ou se manifestar em outros órgãos afetados pelo mau funcionamento do coração, como pulmões, rins e cérebro.

Nesta Unidade de Aprendizagem, tendo em vista a importância desse tópico do ponto de vista da saúde pública, bem como o impacto das DCV na saúde da população, você vai estudar a semiologia do sistema cardiovascular.

**Ao final desta unidade, você deve apresentar os seguintes aprendizados:**

- Definir os principais pontos anatómicos do sistema cardiovascular, bem como suas funções e ações em condições fisiológicas.
- Listar as principais doenças do aparelho respiratório e suas respectivas manifestações clínicas.
- Combinar os dados do exame físico e da anamnese para identificar os sinais e sintomas de risco e de doenças cardiovasculares para o correto planejamento de intervenções com os pacientes.

**DESAFIO**

Caso você tenha alunos com deficiência, entre em contato com a SAGAH para que os alunos sejam cadastrados e possam receber a versão adaptada do conteúdo.

## 5.1 Conteúdos do professor

As Unidades de Aprendizagem SAGAH cumprem o conteúdo programático previsto pelas Diretrizes Curriculares Nacionais para cada uma das disciplinas. Com relação à carga horária, foram previstos espaços que permitem que o professor complemente o conteúdo, para deixar a disciplina com uma abordagem contextualizada às características regionais de cada instituição. O professor da IES é o principal responsável pela construção do conhecimento do aluno. Portanto, a sua experiência e didática são fundamentais na construção de uma disciplina atrativa, didática e que consiga bons resultados de aprendizagem. Utilize os conteúdos aos quais está habituado, crie novos conteúdos, complemente temas.



## 5.2 Boas práticas: Montagem de disciplina

Veja, a seguir, um modelo instrucional que pode ser aplicado no ambiente de aprendizagem, utilizando conteúdos SAGAH, do professor da instituição e, ainda, complementar.

Para a **semana 01** de estudos, a professora escolheu:

- **Unidade de Aprendizagem SAGAH:** “Introdução à anatomia: terminologia anatômica e níveis de organização”.
- **Vídeo do professor da IES:** Para complementar o estudo, a professora decidiu gravar um vídeo sobre o conteúdo de Terminologia.
- **Artigo científico:** Por fim, inseriu um artigo científico que trata de “Novas tecnologias aplicadas ao ensino de Anatomia Humana”.



## 6 ENGAJAMENTO E PARTICIPAÇÃO

A função do professor na educação a distância não é apenas informativa, mas, também, orientadora. Você deve ser capaz de direcionar os estudantes na construção do saber e na aquisição do conhecimento. Portanto, utilize todas as ferramentas do ambiente virtual de aprendizagem, a fim de garantir o engajamento. Esteja disposto a encorajar seus alunos na exposição de ideias, estimulando a participação de cada um.

### 6.1 Fórum de discussão

Diferentemente das discussões em ambientes presenciais, a utilização de fóruns de discussão permite que o estudante tenha uma relação diferente com o aprendizado:

- Os debates são determinados a partir do interesse dos participantes, e não de exigências do programa do curso.
- Uma nova discussão pode ser aberta sem que uma discussão antiga tenha que ser finalizada.
- O planejamento do curso exige flexibilidade, pois as discussões podem surgir em um momento diferente daquele inicialmente planejado.

Portanto, utilize os recursos do fórum para provocar seus alunos e personalizar sua disciplina, por meio dos *feedbacks* recebidos deles.

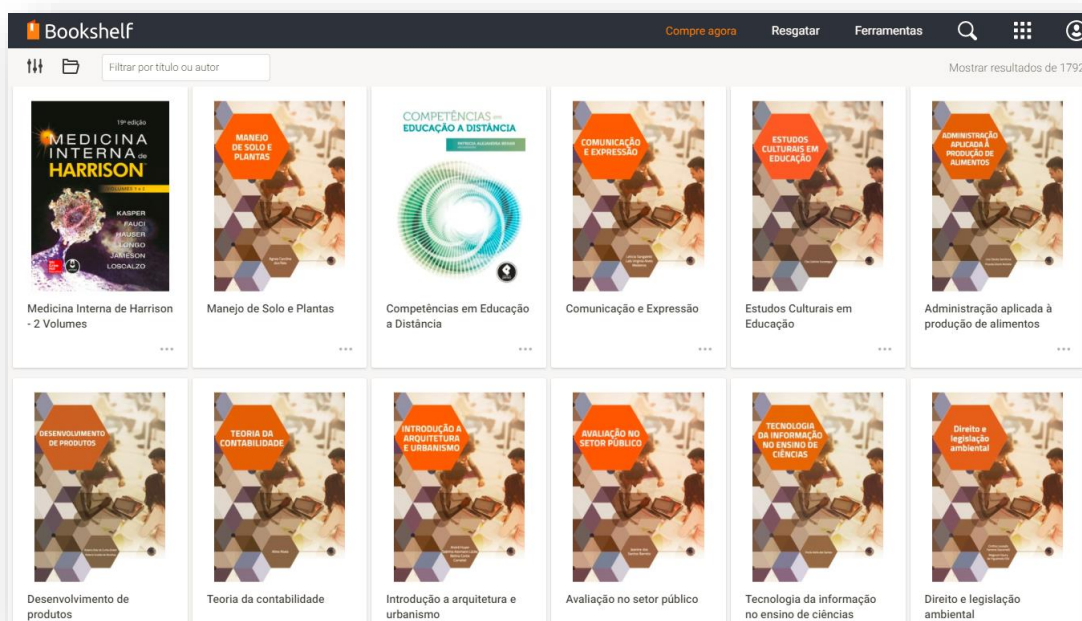
### 6.2 Esclarecimento de dúvidas

A ferramenta de fórum também deve ser utilizada para o esclarecimento de dúvidas dos alunos com relação ao conteúdo da Unidade de Aprendizagem e a problemas técnicos relacionados à plataforma. Portanto, crie um fórum que fique disponível durante todo o transcorrer da disciplina, para que os alunos tenham um local para suporte. Isso pode ser feito, também, em um nível institucional, onde o aluno não necessariamente precise estar na disciplina para solicitar ajuda do suporte.



## 7 BIBLIOTECA A

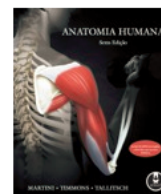
A SAGAH disponibiliza uma biblioteca virtual com os livros que estão embarcados nas Unidades de Aprendizagem. Recomendamos que o *link* para acesso à biblioteca seja instalado no ambiente de aprendizagem, em local nobre e que permita fácil acesso do aluno.



Além disso, o professor pode escolher as demais obras disponíveis para inserir de forma individual, entre as Unidades de Aprendizagem, para propor novas leituras e atividades aos alunos.

### Anatomia Humana: Coleção Martini, 6th Edition

Autor: MARTINI, Frederic H.; TIMMONS, Michael J.; TALLITSCH, Robert B.  
VBID: 9788536320298

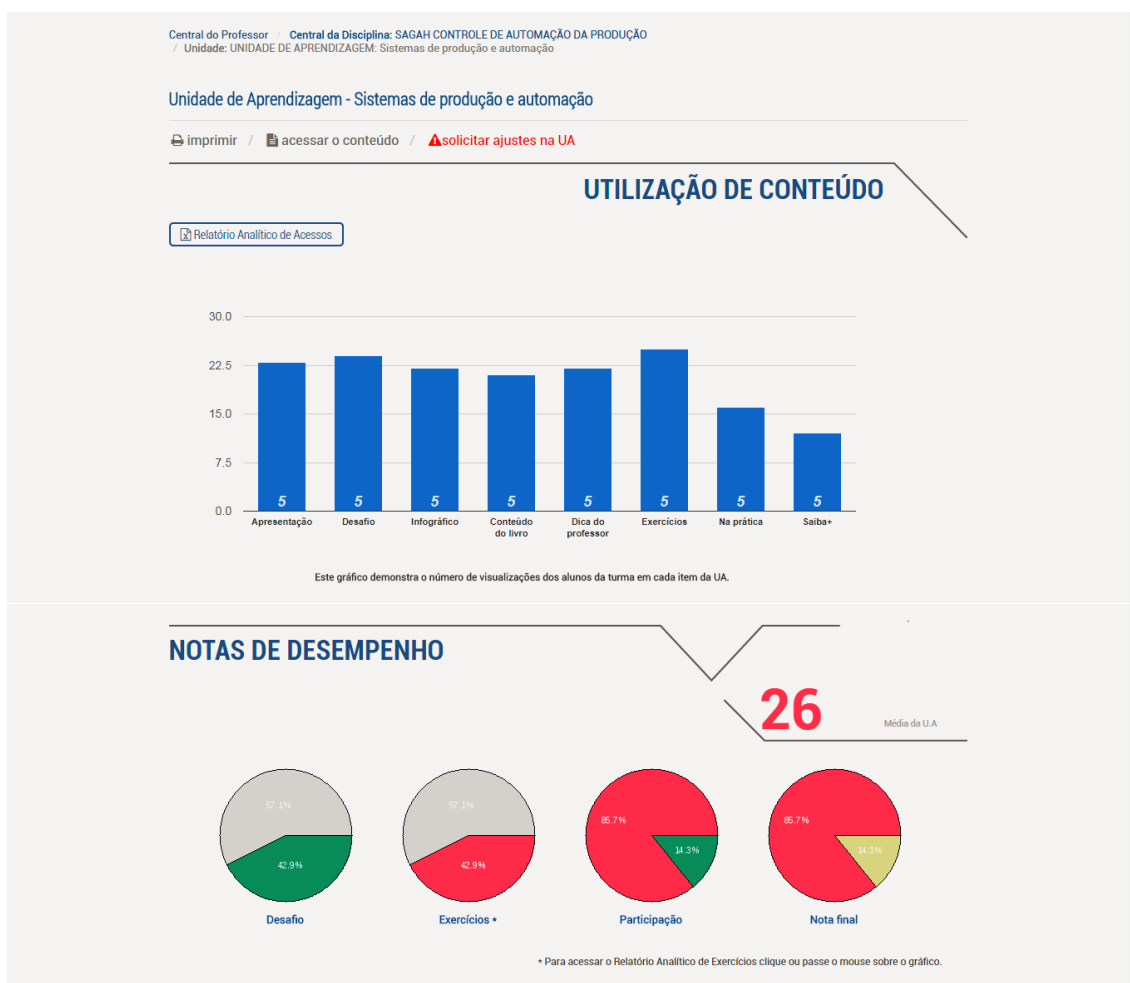




## 8 RELATÓRIOS DE ACOMPANHAMENTO DA TURMA

### 8.1 Relatório da UA

É a página de acompanhamento da turma referente à Unidade de Aprendizagem. Ela apresenta as informações de acesso, as notas, a página de correções, além de permitir que você abra um chamado para o suporte SAGAH, solicitando melhorias e ajustes nas UAs. Aqui, você monitora a evolução de seus alunos na Unidade de Aprendizagem.



## DESEMPENHOS INDIVIDUAIS

[Ver detalhes da avaliação por pares](#)
[Baixar planilha](#)
[Enviar notas para a plataforma](#)

es	Desempenho Individual	Desafio	Exercícios	Participação	Nota Final	Tempo médio	Último acesso	Correções	Enviar nota do aluno
	CLAITON CAMARGO (ccamargo@email.com)	<input checked="" type="checkbox"/>	<input checked="" type="checkbox"/>	<input type="checkbox"/>	26	00:00	08/03/2018	Avaliar aluno	<input checked="" type="checkbox"/> <input type="checkbox"/>
	DÉBORA PALHARES (dpalhares@email.com)	<input type="checkbox"/>	<input type="checkbox"/>	<input type="checkbox"/>	33	00:05	05/03/2018	Avaliar aluno	<input checked="" type="checkbox"/> <input type="checkbox"/>
	JOÃO ROBERTO SALES (grupoa.marcelo@gmail.com)	<input checked="" type="checkbox"/>	<input checked="" type="checkbox"/>	<input checked="" type="checkbox"/>	73	00:14	27/02/2018	Avaliar aluno	<input checked="" type="checkbox"/> <input type="checkbox"/>
	LUIS CARLOS SANTOS (android@sagah.com.br)	<input type="checkbox"/>	<input type="checkbox"/>	<input type="checkbox"/>	0	00:00	29/03/2018	Avaliar aluno	<input type="checkbox"/> <input checked="" type="checkbox"/>
	VANESSA SILVA (vsilva@email.com)	<input checked="" type="checkbox"/>	<input checked="" type="checkbox"/>	<input type="checkbox"/>	53	00:00	01/03/2018	Avaliar aluno	<input checked="" type="checkbox"/> <input type="checkbox"/>

Legenda: ● Sem nota ● 00 a 59 ● 60 a 69 ● 70 a 79 ● 80 a 89 ● 90 a 100

[\*] A nota deste aluno não será gravada no AVA, pois o mesmo não enviou a autorização. Ajuste as configurações.

O desafio e/ou exercícios foram enviados fora do prazo.

[Mostrar todos](#)

## 8.2 Página de correção dos desafios

A partir do relatório da UA, você realiza a correção dos desafios enviados pelos alunos. É possível atribuir uma nota, um *feedback* e, ainda, conceder uma nova tentativa aos alunos.

< VOLTAR
PRÓXIMO ALUNO >

**Disciplina: CURSO HOMOLOGAÇÃO 20172: A arte e a educação**  
 Aluno: ALUNO HOMOLOGAÇÃO (E-mail: aluno\_homologa\_01@sagah.com.br)

---

### Desafio

RESPOSTA DO ALUNO [Apagar](#)

Enviada em 04/07/2017 09:08:31  
 Resposta do aluno\_homologa\_01 para a unidade a arte e a educação em 04/07, às 09:08

Anexos:

Nota:  (Nota de 0 a 100)

Comentários:

**B** *I* U ≡ ☰ ☒ ☒ A A Formatação Fonte Tamanho

PADRÃO DE RESPOSTA ESPERADO

O ensino de arte, enquanto disciplina obrigatória e não mais como atividade, reflete que ela é agora entendida como ciência, capaz de produzir conhecimento concreto junto aos alunos e que serve, também, como aporte para outras disciplinas. Ela passa a exigir do aluno e do professor novas habilidades e competências, além de fomentar a curiosidade científica e prática do objeto estudado, o que, infelizmente, não era feito até então. A arte enquanto atividade complementar cumpria um papel simplista, conteudista e desarticulado.

[Escolher arquivo](#) Nenhum arquivo selecionado
[Enviar arquivo](#)
[Gravar](#)

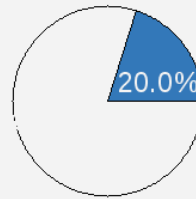


## EXERCÍCIOS

Legenda: Gab. Aluno ● Acertou ● Errou

Pergunta 01	B	● B	04/07/2017 09:08:38
Pergunta 02	C	● A	04/07/2017 09:08:42
Pergunta 03	A	● D	04/07/2017 09:08:45
Pergunta 04	E	● A	04/07/2017 09:08:49
Pergunta 05	D	● C	04/07/2017 09:08:53

Apagar



Percentual de acertos

## ACESSO

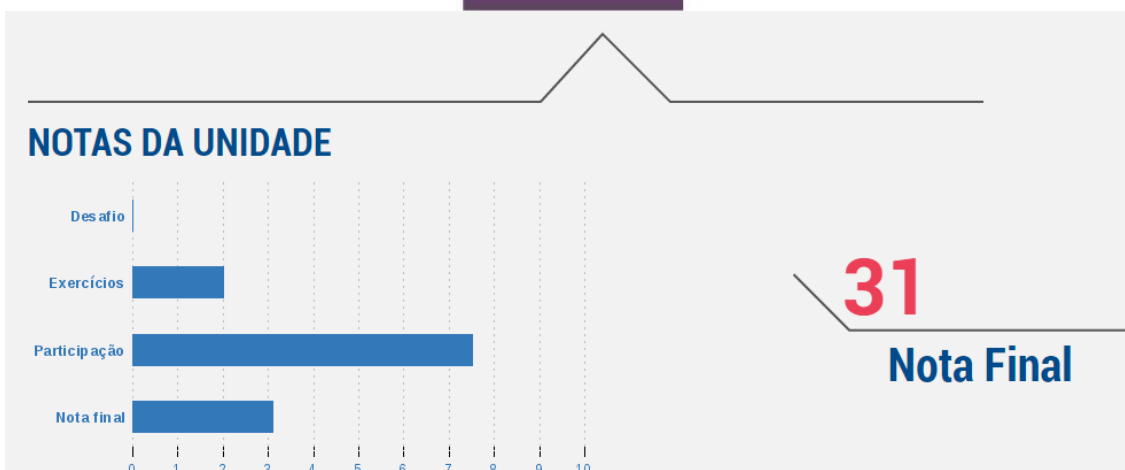
Primeiro acesso: 04/07/2017 09:07:54

Acesso completo: NA

### 8.3 Dados sobre o aluno

Também, por meio do relatório da UA, é possível acessar os dados referentes a cada um dos alunos da turma. Para isso, basta clicar no nome do aluno. Assim, é apresentada uma página com as informações de acesso aos itens da unidade e as notas dele.





#### 8.4 Central da disciplina

A central da disciplina apresenta toda a configuração disponível para a disciplina. É o local onde você definirá a forma de avaliação de cada uma das Unidades de Aprendizagem, assim como um resumo (*dashboard*) com médias de acesso, progresso e notas, que permitirão que você acompanhe o desempenho da sua turma em comparação ao desempenho da instituição. Você acessa a central da disciplina por meio do cabeçalho do relatório da UA ou de *link* próprio.

**LINK PARA CADASTRO:** O *link* para cadastro da central da disciplina é:  
<https://sagahcm.sagah.com.br/sagahcm/lti/launch.php?modo=centraldadisciplina>

Central do Professor / Central da Disciplina: 191. CURSO HOMOLOGAÇÃO 20172





## Configurações

Configurar em Lote Ocultar planilha

Informe datas e horas de acordo com o horário de Brasília

Unidade de Aprendizagem	Utiliza nota para o desafio?		Utiliza nota para o exercício?		Utiliza nota de participação?		Envio dos exercícios e desafio	Liberação dos feedbacks	Tipo de Avaliação	
	Sim	Não	Sim	Não	Sim	Não				
A apropriaçã...	Sim	Não	Sim	Não	Sim	Não	05/09/2017 09:00	06/09/2017 09:00	pelelo profess	✖
A arte e a e...	Sim	Não	Sim	Não	Sim	Não	05/09/2017 09:00	06/09/2017 09:00	pelelo profess	✖
A avaliação ...	Sim	Não	Sim	Não	Sim	Não	05/09/2017 09:00	06/09/2017 09:00	pelelo profess	✖
A concepção ...	Sim	Não	Sim	Não	Sim	Não	05/09/2017 09:00	06/09/2017 09:00	pelelo profess	✖

Ocultar Unidades Desativadas / Ocultar Unidades que Não Valem Nota / Configurar Avaliação por Pares e Autoavaliação

Forma de avaliar o desafio

## Lista de Alunos

Total de Alunos com Acesso: 3

Acompanhamento dos alunos em risco

ordenar por: progresso

Nome do Aluno	% Progresso	Média Final	
ALUNO HOMOLOGAÇÃO 02	45%	36	✖
ALUNO HOMOLOGAÇÃO	38%	48	✖
ALUNO HOMOLOGAÇÃO 03	38%	50	✖

Baixar planilha

**Vermelho:** %Progresso menor que %Progresso Ideal da Turma E Média Final da Disciplina menor que a Média Final da Turma.

**Amarelo:** %Progresso menor que %Progresso Ideal da Turma OU Média Final da Disciplina menor que a Média Final da Turma.

**Verde:** %Progresso maior que %Progresso Ideal da Turma E Média Final da Disciplina maior que a Média Final da Turma.

## 8.5 Central do professor

Você tem, ainda, disponível uma central que reúne todas as disciplinas que está ministrando, com informações médias de progresso e de notas, além de notificações sobre prazos de correções de desafios e envio de notas para a plataforma.

**LINK PARA CADASTRO:** O link para cadastro da central do professor é: <https://sagahcm.sagah.com.br/sagahcm/lti/launch.php?modo=centraldoprofessor>



## CENTRAL DO PROFESSOR

Semestre: 2017/2

imprimir

### Lista de Disciplinas

Nome da Disciplina	%Progresso Médio	Média Final
CURSO HOMOLOGAÇÃO 20172	42%	14
CURSO HOMOLOGAÇÃO 20172	0%	0
CURSO HOMOLOGAÇÃO 20172	0%	0

Média da IES	11%	4
--------------	-----	---

#### Você teria interesse em trabalhar como Professor-autor das Unidades de Aprendizagem da SAGAH?

A função do professor autor é desenvolver unidades de aprendizagem a partir de disciplinas do ensino superior utilizando metodologias de aprendizagem ativa. O professor é autor, pois ele cria, os itens das unidades de aprendizagem a partir dos objetivos elencados em cada unidade de aprendizagem utilizando uma linguagem dialogada com o aluno.

#### Central de Notificações

Pendente

Assunto: **Faça a avaliação dos desafios.**  
Unidade: CURSO HOMOLOGAÇÃO 20172: A apropriação recriadora e a submissão

Pendente

Assunto: **Faça a avaliação dos desafios.**  
Unidade: CURSO HOMOLOGAÇÃO 20172: A arte e a educação

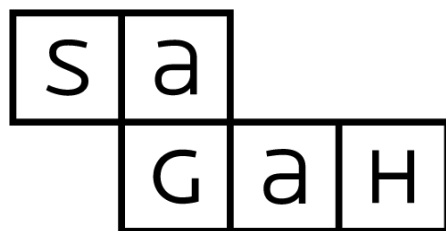
Pendente

Assunto: **Faça o envio das notas.**  
Unidade: CURSO HOMOLOGAÇÃO 20172: A apropriação recriadora e a submissão









SOLUÇÕES  
EDUCACIONAIS  
INTEGRADAS